

МИНИСТЕРСТВО ПРОСВЕЩЕНИЯ РОССИЙСКОЙ ФЕДЕРАЦИИ  
МИНИСТЕРСТВО ОБРАЗОВАНИЯ УДМУРТСКОЙ РЕСПУБЛИКИ

Управление образования и архивов  
Администрации Муниципального образования  
Муниципальный округ Дебесский район  
Муниципальное бюджетное общеобразовательное учреждение  
«Тыловайская средняя общеобразовательная школа»

Рассмотрена на заседании.  
школьного методического от  
объединения Протокол №\_\_  
«\_\_»\_\_\_\_\_20\_\_г  
Руководитель ШМО:

Принята на заседании  
педагогического совета  
протокол №\_\_\_\_\_  
от  
«\_\_»\_\_\_\_\_20\_\_г.

Утверждена приказом №71-  
од  
от «31»\_августа 2023 г.  
Директор МБОУ  
«Тыловайская СОШ»  
\_\_\_\_\_/Коробова Н.Л.  
Печать

**Адаптированная рабочая программа  
коррекционной работы «Логопедические занятия»  
для обучающихся  
с ЗПР (вид 7.1.)  
для 5-9 классов**

Согласовано:

\_\_\_\_\_  
(Ф.И.О. родителя, законного представителя)

Уровень образования (класс): основное общее, класс 5-9

Количество часов по программе: 170 часов

Составил: Коробова Н.Л. учитель-логопед

**Тыловай**

## Целевой раздел

### 1.1 Пояснительная записка

Без хорошо развитой речи нет успешного обучения, нет настоящего общения. Формирование полноценной учебной деятельности возможно при достаточно высоком уровне развития речи, которое предполагает определенную степень сформированности средств языка, навыков свободного и адекватного пользования этимисредствами в целях общения.

При обследовании речи детей с ограниченными возможностями здоровья, обучающихся с задержкой психического развития, отмечается большое количество детей, не владеющих навыками грамотного письма, что мешает полноценному усвоению школьной программы.

Статистика показывает, что 90% детей с ЗПР 11-16 лет имеют ошибки дисграфического характера. Существенную роль в их возникновении играет:

- дефицит произвольной концентрации, переключения и распределения внимания;
- нарушения слухоречевой памяти;
- нарушение буквенного гнозиса;
- нарушение динамического праксиса руки;
- затрудненность восприятия ритмической структуры слова;
- нечеткая дикция, плохая артикуляция;
- нарушение лексико-грамматического строя речи;
- наличие в анамнезе или в настоящее время задержки психического развития, что в свою очередь тормозит коррекцию устной и письменной речи.

Так как отсутствие специально организованной коррекционной работы вызывает закрепление и усложнение симптоматики дисграфии, то возникла необходимость в создании данной программы.

При составлении программы использованы коррекционно – развивающие материалы, диагностический инструментарий, рекомендуемый МО и Н РФ для осуществления профессиональной деятельности учителя – логопеда. Практические приемы по формированию функционального базиса навыков письма и чтения (А. Н. Корнев); практические приемы коррекции письменной речи на фонетическом уровне (И. Н. Садовникова, В. И. Городилова, Л. Н. Ефименкова, Г. Г. Мисаренко).

Коррекционно-развивающая работа построена в соответствии с методическими рекомендациями А. В. Ястребовой, Т.П. Бессоновой (1984, 1999).Этот подход имеет не только коррекционную, но и профилактическую направленность: позволяет охватить значительное количество обучающихся, вести коррекционно-развивающую работу в следующих направлениях:

- преодоление отклонений речевого развития детей( упорядочение и формирование языковых средств, необходимых для осуществления полноценной речевой деятельности);

- создание предпосылок для устранения пробелов в знании программного материала, обусловленных отставанием в развитии устной речи детей;
- коррекционно-воспитательная работа (развитие и совершенствование психологических и коммуникативных предпосылок к обучению, формирование полноценных учебных и коммуникативных умений и навыков, адекватных ситуаций учебной деятельности).

### **Общая характеристика коррекционного курса**

Программа предназначена для проведения логопедических коррекционно-развивающих занятий с обучающимися 5 – 9 классов, имеющих нарушение письменной речи на фоне ЗПР, взаимосвязана с учебной программой по русскому языку и занятия по коррекции речи обеспечивают:

- уточнение, обогащение и активизацию словарного запаса обучающихся;
- овладение навыками словообразования;
- формирование грамматического строя речи;
- развитие связной речи (устной и письменной);
- коррекцию навыков чтения и письма.

Программа коррекционной работы предусматривает вариативные формы получения образования обучающихся с ограниченными возможностями здоровья. Варьироваться могут степень участия специалистов сопровождения, а также организационные формы работы (в соответствии с рекомендациями психолого-медико-педагогической комиссии).

Психолого-педагогическая характеристика обучающихся подросткового возраста с задержкой психического развития

Задержка психического развития (ЗПР) - это психолого-педагогическое определение для наиболее распространенного среди всех встречающихся у детей отклонений в психофизическом развитии. Задержка психического развития - комплекс негрубых нарушений развития моторной, познавательной, эмоционально-волевой сфер, речи, с тенденцией к их компенсации. Понятие “задержка психического развития” употребляется по отношению к детям с минимальными органическими или функциональными повреждениями центральной нервной системы. Для них характерны незрелость эмоционально-волевой сферы и недоразвитие познавательной деятельности, что делает невозможным овладение программой массовой школы. При этом в отдельных случаях у ребенка страдает работоспособность, в других случаях - произвольность в организации деятельности, в-третьих - мотивация к различным видам познавательной деятельности. Учебная деятельность детей с ЗПР отличается ослабленностью регуляции деятельности во всех звеньях процесса учения: отсутствием достаточно стойкого интереса к предложенному заданию; необдуманностью, импульсивностью и слабой ориентировкой в заданиях, приводящими к многочисленным ошибочным действиям; недостаточной целенаправленностью деятельности; малой активностью, безынициативностью, отсутствием стремления улучшить свои результаты, осмыслить работу в целом, понять причины ошибок. Недостаточная выраженность познавательных

интересов у детей с ЗПР сочетается с незрелостью высших психических функций, с нарушениями, памяти, с функциональной недостаточностью зрительного и слухового восприятия, с плохой координацией движений. Снижение познавательной активности проявляется в ограниченности запаса знаний об окружающем и практических навыков, соответствующих возрасту и необходимых ребенку при обучении в школе. Особенности детей с задержкой психического развития, которые необходимо учитывать в учебном процессе:

- незрелость эмоционально-волевой сферы, инфантилизм, нескоординированность эмоциональных процессов;
- преобладание игровых мотивов, дезадаптивность побуждений и интересов;
- низкий уровень активности во всех сферах психической деятельности;
- ограниченный запас общих сведений и представлений об окружающем мире;
- снижение работоспособности;
- повышенная истощаемость;
- неустойчивость внимания; - ограниченность словарного запаса, особенно активного, замедление овладения грамматическим строем речи, трудности овладения письменной речью;
- расстройства регуляции, программирования и контроля деятельности, низкий навык самоконтроля;
- более низкий уровень развития восприятия;
- отставание в развитии всех форм мышления;
- недостаточная продуктивность произвольной памяти, преобладание механической памяти над абстрактно-логической, снижение объемов кратковременной и долговременной памяти.

#### 1.5 Особые образовательные потребности

Школьники с задержкой психического развития нуждаются в удовлетворении особых образовательных потребностей:

- в побуждении познавательной активности как средство формирования устойчивой познавательной мотивации;
- в расширении кругозора, формирование разносторонних понятий и представлений об окружающем мире;
- в формировании общеинтеллектуальных умений (операции анализа, сравнения, обобщения, выделение существенных признаков и закономерностей, гибкость мыслительных процессов);
- в совершенствовании предпосылок интеллектуальной деятельности (внимания, зрительного, слухового, тактильного восприятия, памяти и пр.);
- в формировании, развитии у детей целенаправленной деятельности, функции программирования и контроля собственной деятельности;
- в развитии личностной сферы: развитие и укрепление эмоций, воли, выработка навыков произвольного поведения, волевой регуляции своих действий, самостоятельности и ответственности за собственные поступки;

- в развитии и отработке средств коммуникации, приемов конструктивного общения и взаимодействия (с членами семьи, со сверстниками, с взрослыми), в формировании навыков социально одобряемого поведения, максимальном расширении социальных контактов;

- в усилении регулирующей функции слова, формировании способности к речевому обобщению, в частности, в сопровождении речью выполняемых действий;

- в сохранении, укреплении соматического и психического здоровья, в поддержании работоспособности, предупреждении истощаемости, психофизических перегрузок, эмоциональных срывов.

### **Цели и задачи коррекционной программы**

#### **I. Цели, задачи и принципы построения ПКР**

1. АОП ООО для обучающихся с задержкой психического развития (вариант 7) предполагает обязательную реализацию ПКР в системе учебной и внеурочной деятельности при создании специальных условий, учитывающих особые образовательные потребности обучающихся с ЗПР и определяющих логику построения образовательного процесса, его организацию, структуру и содержание на основе лично ориентированного и индивидуально-дифференцированного подходов.

2. Содержание ПКР определяется с учетом особых образовательных потребностей обучающихся с ЗПР на уровне основного общего образования в соответствии с рекомендациями ПМПК, ППК) и ИПРА (при наличии).

3. Ценностные ориентиры ПКР связаны с тем, что реализация программы в ходе всего образовательно-коррекционного процесса способствует качественному образованию обучающихся с ЗПР с учетом их особых образовательных потребностей и индивидуальных особенностей, достижение планируемых результатов основного общего образования.

4. Цель ПКР: проектирование и реализация комплексной системы психолого-педагогического сопровождения, предоставление специализированной помощи обучающимся с ЗПР для преодоления (ослабления) недостатков в психическом развитии, успешной школьной и социальной адаптации, результативного освоения адаптированной образовательной программы основного общего образования.

#### **Задачи ПКР:**

- выявление особых образовательных потребностей и индивидуальных особенностей обучающихся с ЗПР в ходе комплексного психолого-педагогического обследования;

- обеспечение специальных условий обучения, воспитания и развития в соответствии с индивидуальными особенностями и возможностями обучающихся с ЗПР;

- оказание комплексной коррекционно-педагогической, психологической и социальной помощи обучающимся с ЗПР;

- осуществление индивидуально-ориентированного психолого-педагогического сопровождения обучающихся с ЗПР с учетом их особых образовательных потребностей;

- разработка и проведение коррекционных курсов, реализуемых в процессе внеурочной деятельности;

- оказание специализированной индивидуально ориентированной психолого-педагогической помощи в развитии учебно-познавательной деятельности обучающихся с ЗПР в контексте достижения ими планируемых результатов образования;

- развитие коммуникации, социальных и бытовых навыков, адекватного учебного поведения, навыков взаимодействия со взрослыми и обучающимися, совершенствование представлений о социуме и собственных возможностях;

- реализация системы мероприятий по социальной адаптации обучающихся с ЗПР;

обеспечение сетевого взаимодействия специалистов разного профиля в процессе комплексного сопровождения обучающихся с ЗПР;

- осуществление информационно-просветительской и консультативной работы с обучающимися с ЗПР, их родителями (законными представителями), с педагогическими работниками образовательной организации и организаций дополнительного образования, в также с другими обучающимися, со специалистами разного профиля, которые активно взаимодействуют с обучающимися с ЗПР в процессе образования и в различных видах совместной социокультурной деятельности вне образовательной организации.

5. Содержание ПКР определяют следующие принципы:

5.1. Преемственность. Принцип обеспечивает создание единого образовательно-коррекционного пространства при переходе от уровня начального общего образования к основному общему образованию, способствует достижению личностных, метапредметных и предметных результатов освоения адаптированной основной образовательной программы основного общего образования, необходимых обучающимся с ЗПР для продолжения образования, социальной адаптации и интеграции в обществе. Принцип обеспечивает связь ПКР с другими разделами адаптированной основной образовательной программы основного общего образования: программой формирования универсальных учебных действий, программой воспитания обучающихся. Принцип реализуется при обязательной преемственности в образовательно-коррекционном процессе в учебной и внеурочной деятельности, в том числе при проведении коррекционных курсов и дополнительных коррекционно-развивающих занятий, а также в условиях семейного воспитания при взаимодействии всех участников образовательных отношений.

5.2. Соблюдение интересов обучающихся с ЗПР. Принцип определяет позицию педагогических работников, которые призваны решать проблемы обучающихся с максимальной пользой и в их интересах, в том числе в их качественном образовании с учетом особых образовательных потребностей.

5.3. Непрерывность. Принцип гарантирует обучающемуся с ЗПР и его родителям (законным представителям) непрерывность помощи до полного решения проблемы или определения подхода к ее решению.

5.4. Вариативность. Принцип предполагает создание вариативных условий для получения образования обучающимся с ЗПР с учетом их особых образовательных потребностей, имеющих трудностей в обучении и социализации.

5.5. Комплексность и системность. Принцип комплексности и системности базируется на единстве процессов диагностики, обучения и коррекции нарушений развития у обучающихся (с учетом их особых образовательных потребностей и индивидуальных особенностей). Реализация данного принципа предполагает:

- создание в образовательной организации условий, учитывающих особые образовательные потребности обучающихся с ЗПР;

- реализацию ПКР в процессе учебной и внеурочной деятельности, в том числе при включении во внеурочную деятельность коррекционных курсов и дополнительных коррекционно-развивающих занятий в соответствии с Индивидуальным планом коррекционно-развивающей работы каждого обучающегося;

- комплексное сопровождение каждого обучающегося с ЗПР при систематическом взаимодействии всех участников образовательных отношений;

- создание комфортной психологической и социальной ситуации развития, обучения и воспитания с учетом психологических и социальных факторов в формировании личности, возрастных и индивидуальных особенностей обучающихся с ЗПР;

- применение специальных методов, приемов и средств обучения и воспитания, способствующих качественному освоению обучающимися с ЗПР образовательной программы;

- развитие учебно-познавательной деятельности, самостоятельности обучающихся с ЗПР; расширение их познавательных интересов и сферы жизненной компетенции;

- обеспечение социальной адаптации обучающихся с ЗПР на основе овладения ими социокультурными нормами и правилами, в том числе межличностного взаимодействия с окружающими людьми;

- содействие приобщению обучающихся с ЗПР к здоровому образу жизни; обеспечение профессиональной ориентации обучающихся с ЗПР с учетом их интересов, способностей, индивидуальных особенностей.

6. ПКР позволяет проектировать и реализовывать систему комплексного психолого-педагогического сопровождения и направлена на предоставление специализированной помощи обучающимся с ЗПР для успешной школьной и социальной адаптации, результативного освоения адаптированной основной образовательной программы основного общего образования.

Система комплексной помощи выстраивается на основе реализации

психологического, логопедического, дефектологического, социальнопедагогического сопровождения.

### Место коррекционного курса в учебном плане

Содержание программы коррекционной работы определяют следующие **принципы**:

Соблюдение интересов ребёнка. Принцип определяет позицию специалиста, который призван решать проблему ребёнка с максимальной пользой и в интересах ребёнка.

Системность. Принцип обеспечивает единство диагностики, коррекции и развития, т. е. системный подход к анализу особенностей развития и коррекции нарушений детей с ограниченными возможностями здоровья, а также всесторонний многоуровневый подход специалистов различного профиля, взаимодействие и согласованность их действий в решении проблем ребёнка; участие в данном процессе всех участников образовательного процесса.

Непрерывность. Принцип гарантирует ребёнку и его родителям (законным представителям) непрерывность помощи до полного решения проблемы или определения подхода к её решению.

Вариативность. Принцип предполагает создание вариативных условий для получения образования детьми, имеющими различные недостатки в физическом и (или) психическом развитии.

Рекомендательный характер оказания помощи. Принцип обеспечивает соблюдение гарантированных законодательством прав родителей (законных представителей) детей с ограниченными возможностями здоровья выбирать формы получения детьми образования, защищать законные права и интересы детей.

Принцип обходного пути. Предполагает формирование новой функциональной системы в обход пострадавшего звена, опоры на сохранные анализаторы.

Комплексность. Преодоление нарушений должно носить комплексный медико-психолого-педагогический характер и включать совместную работу педагогов и ряда специалистов (учитель-логопед, классный руководитель, воспитатель, педагог- психолог, медицинские работники, социальный педагог и др.).

Принцип дифференцированного подхода (учитывалась различная структура дефекта, возрастные и индивидуальные особенности каждого ребенка).

Механизм взаимодействия в разработке и реализации коррекционных мероприятий в единстве урочной, внеурочной и внешкольной деятельности

## ОБРАЗОВАТЕЛЬНЫЕ ПРОГРАММЫ

Планирование, составление индивидуальных образовательных маршрутов

АДМИНИСТРАТИВНОЕ УПРАВЛЕНИЕ	ПЕДАГОГ-ПСИХОЛОГ <i>Психологический контроль развития</i>	ПЕДАГОГ-ОРГАНИЗАТОР <i>Организация внеучебной</i>	КОРРЕКЦИОННАЯ ПОМОЩЬ
-----------------------------	--	--	----------------------

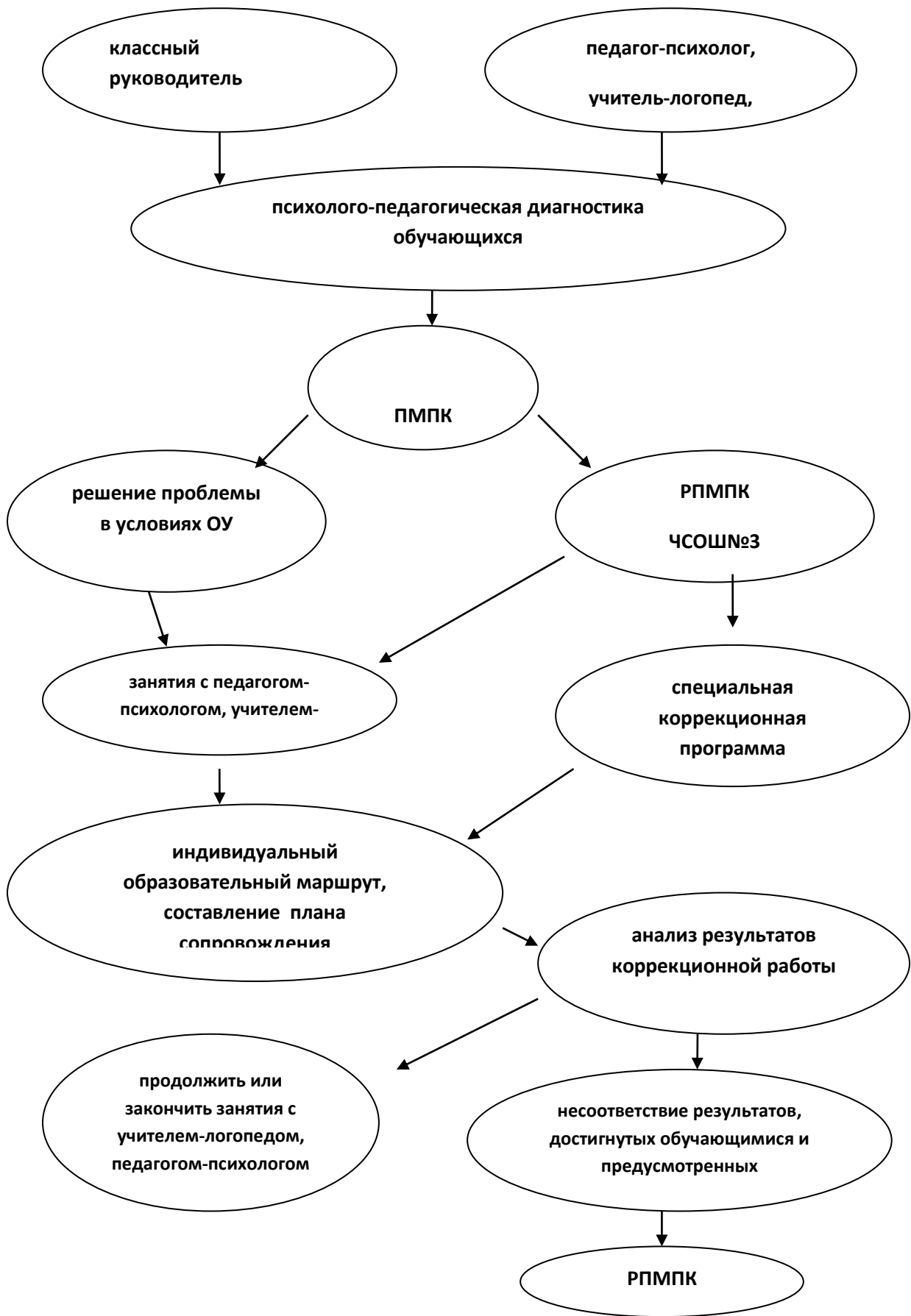


	детей. Коррекционно-развивающая и психопрофилактическая работа	деятельности обучающегося	
	<b>УЧИТЕЛЬ</b> Обучение по основной образовательной программе с учётом психофизических особенностей. Валеологическое обеспечение образовательного процесса.	<b>ПМПК</b> Назначение коррекционной помощи, Консультирование родителей, педагогов. Коррекционная деятельность.	
	<b>УЧИТЕЛЬ-ЛОГОПЕД</b> диагностическая, реабилитационная работа с детьми, имеющими отклонения в развитии речи, составление программы индивидуального и группового восстановительного обучения	<b>КЛАССНЫЙ РУКОВОДИТЕЛЬ</b> вовлечение ребенка в активную деятельность, реализация программы профилактики и коррекции поведения	

### **РАЗВИВАЮЩАЯ СРЕДА**

Создание возможностей для развития детей по интересам и способностям

**Система комплексного психолого-медико-педагогического сопровождения детей с ограниченными возможностями здоровья**



## **Основные содержательные линии программы коррекционного курса**

### **Направления работы:**

Рабочая программа коррекционного курса “Логопедические занятия” построена по модульному принципу. Каждый модуль отражает содержание одного из направлений коррекционной логопедической работы, необходимых для преодоления речевого нарушения при ЗПР. Модульное построение программы курса позволяет осуществлять дифференцированный подход с учетом особых образовательных потребностей и речевых возможностей обучающихся с ЗПР. Учитель-логопед может структурировать содержание программного материала по курсу, исходя из потребностей учащегося с ЗПР или группы, увеличивая количество часов на изучение одного или нескольких модулей либо равномерно распределяя время на изучение каждого модуля. Проведение коррекционно-развивающих занятий учителя-логопеда предполагает вариативность и индивидуализацию содержания программы.

При тематическом планировании логопедических занятий учитель-логопед после изучения конкретной темы модуля интегрирует ее материал для закрепления в структуру последующих занятий. Кроме того, возможно совмещение на одном занятии логически связанных тем из разных модулей.

7.3.2.7.4. В соответствии с целями и задачами коррекционного курса “Логопедические занятия” выделяются следующие модули:

Модуль “Совершенствование фонетико-фонематической стороны речи. Фонетика, орфоэпия, графика”;

Модуль “Обогащение и активизация словарного запаса. Формирование навыков словообразования. Морфемика”;

Модуль “Коррекция и развитие лексико-грамматической стороны речи. Морфология”;

Модуль “Коррекция и развитие связной речи. Коммуникация (говорение, аудирование, чтение, письмо)”.

7.3.2.7.5. Занятия по коррекционному курсу “Логопедические занятия” могут проводиться в разных формах фронтальной работы (парами, малыми группами), а также индивидуально.

7.3.2.8. Направления, общее содержание и организацию дополнительных коррекционно-развивающих занятий (сроки проведения, количество часов в неделю, формы проведения - индивидуально, парами или малыми группами) определяет ППК образовательной организации с учетом выявленных особых образовательных потребностей, индивидуальных особенностей каждого обучающегося.

7.3.2.9. В зависимости от направления коррекционно-развивающей работы на дополнительных коррекционно-развивающих занятиях, определенного для каждого обучающегося ППК образовательной организации, в ней могут участвовать учитель-дефектолог (олигофренопедагог), педагог-психолог, учитель-дефектолог, учителя- предметники и другие педагогические работники.

7.3.2.10. Время, отведённое на коррекционные курсы и дополнительные

коррекционно-развивающие занятия, не учитывается при определении максимально допустимой недельной нагрузки обучающихся, но учитывается при определении объемов финансирования, направляемых на реализацию адаптированной основной образовательной программы.

7.3.2.11. Занятия коррекционных курсов и дополнительные коррекционно-развивающие занятия в соответствии с “Индивидуальным планом коррекционно-развивающей работы обучающегося”, могут быть организованы модульно, в том числе на основе сетевого взаимодействия.

7.3.2.12. Педагогические работники, осуществляющие образовательную деятельность при проведении коррекционно-развивающих курсов, а также дополнительных коррекционно-развивающих занятий разрабатывают индивидуально ориентированные рабочие программы с учетом особых образовательных потребностей и индивидуальных особенностей обучающихся, проводят занятия в соответствии с расписанием, осуществляют стартовую диагностику и мониторинг достижения обучающимися планируемых результатов, анализ и оценку полученных данных, проводят консультативную и информационно-просветительскую работу.

## **Содержание коррекционного курса (по классам)**

### **Характеристика содержания**

*Коррекционно-развивающая работа проводится в 4 этапа.*

#### Первый (диагностический) этап

На данном этапе проводится анализ письменных работ, процесса чтения; определяется состояние звукопроизношения, состояние языкового анализа и синтеза, представлений; фонематического восприятия (дифференциация фонем), проверяется состояние лексико-грамматического строя, состояние связной речи, выявляются индивидуальные особенности таких психических процессов, как мышление, внимание, память; выявляется наличие мотивации к коррекционной работе по устранению дефекта.

#### Второй (подготовительный) этап

На подготовительном этапе уточняются созданные в процессе обучения в начальной школе простые предпосылки овладения орфографией (зрительный гнозис, мнезис, оптико-пространственные представления); проводится работа по развитию таких мыслительных операций, как анализ, синтез, сравнение, сопоставление. Выполняется работа по развитию психических процессов.

#### Третий (коррекционный) этап

В течение коррекционного этапа осуществляется преодоление дисграфических нарушений. Работа проводится по направлениям, соответствующим основным видам ошибок, и реализуется на фонетическом, лексическом и синтаксическом уровнях. Комплексный подход данной методики по коррекции дисграфии предполагает при необходимости параллельную работу, направленную на устранение нарушений звукопроизношения, чтения и письма.

#### Четвертый (оценочный) этап

На последнем этапе оценивается эффективность коррекционной работы, проводится повторная проверка навыков письма, анализируются различные виды письменных работ детей.

### 3.3.1 План реализации индивидуально ориентированных коррекционных мероприятий детей с ограниченными возможностями здоровья

	Задачи (направления) деятельности	Планируемые Результаты	Виды и формы деятельности Мероприятий	Сроки (периодичность в течение года)	Ответственные
1.	Выявить детей с речевой патологией, используя различные диагностические методики	определить структуру речевого дефекта и уровень речевой готовности пятиклассника к школе	беседа, диагностика	с1-15 сентября	Классный руководитель, учитель-логопед
2.	Развитие мелкой моторики кисти руки	каллиграфически правильный почерк	штриховка, обводка трафаретов, статистические и динамические упражнения для пальцев и кистей рук, письмо слов и предложений, текстов, списывание, письмо под диктовку	на каждом занятии	Учитель русского языка
3.	Сенсорно-перцептивное развитие	развить зрительное восприятие, сформировать пространственную ориентировку, научиться анализировать, сравнивать и обобщать	сравнение и обобщение предметов, схема собственного тела, числовой и предметный ряд	в течение учебного года	Классный руководитель, учитель-логопед, педагог-психолог

		предметы ближайшего окружения			
4.	Совершенство вание звукопроизношения	правильное произношение звуков речи (без искажения и замены звуков)	постановка звуков, автоматизация звука, дифференциация звука	в течение 6 месяцев	Учитель русского языка, учитель-логопед
5.	Совершенство вание фонетико-фонематической стороны речи	развитие фонематического восприятия, формирование фонематического анализа и синтеза, фонематических представлений	графические диктанты, уточнение артикуляции звука	по плану коррекционной работы	Учитель русского языка  Учитель-логопед
6.	Формирование лексических и грамматических компонентов языковой системы	обогащение словаря и расширение представлений об окружающей действительности путем накопления новых слов	словообразование слов, подбор слов, сочетающихся с новым, четвертый лишний, дидактические игры	по плану коррекционной работы	Учитель русского языка и учитель-логопед
7.	Развитие коммуникативных навыков	активизировать словарь учащихся, создание благоприятной среды, побуждающей ребенка к речевой активности, учить детей дать полный, развернутый ответ, научить составлять рассказ по серии картинок	работа с деформированным текстом, произношение скороговорок, участие в праздниках	ежедневно (на занятиях и на переменах)	Классный руководитель, педагог-психолог, учитель-логопед

### Тематическое планирование

**по логопедической коррекции  
для учащихся 5-х классов с ОВЗ**

<b>№</b>	<b>Тема коррекционного занятия</b>	<b>Кол-во часов</b>
1	Письменная работа, включающая в себя списывание и диктант слогов, слов, предложений и текстов.	2
2	Обследование состояния лексико-грамматической стороны речи, связной речи.	2
<b>Развитие фонематического анализа и синтеза</b>		
<b>Гласные звуки</b>		
3	Ударение. Роль ударения. Проверяемые безударные гласные в корне слова.	2
4	Гласные после шипящих и Ц.	2
<b>Согласные звук</b>		
5	Парные звонкие и глухие согласные в слабых позициях ( на конце и в середине слова)	2
6	Твёрдые и мягкие согласные. Обозначение мягкости согласных двумя способами: гласными второго ряда и мягким знаком.	2
7	Разделительный мягкий знак.	2
8	Разделительный твёрдый знак. Дифференциация разделительного мягкого и твёрдого знаков.	2
9	Непроизносимые согласные.	2
10	Двойные согласные.	2
10	Двойные согласные.	2
<b>Морфемика и словообразование</b>		
11	Основа слова и окончание.	2
12	Корень слова. Однокоренные слова.	2
13	Приставка. Роль приставки в изменении значения слова. Слова с приставками, противоположными и близкими по значению.	2
14	Суффикс. Образование качественных прилагательных с помощью различных суффиксов (-н-, -ив-, -лив-, -чик-, -оват-, -еват-).	2
15	Образование относительных прилагательных (-ов-, -ев-, -н-, -ян-, -ск-, -енн-).	2
16	Образование притяжательных прилагательных (-инн-, ...).	2
<b>Словоизменение</b>		
<b>Имя существительное</b>		
17	Изменение существительных по числам.	2
18	Изменение прилагательных по числам.	2
19	Изменение существительных по падежам, в том числе существительных на –ии, -ие, -ия (В.п., Р.п., Т.п.)	2
20	Изменение существительных по падежам, в том числе существительных на –ии, -ие, -ия (Д.п., П.п.)	2
<b>Имя прилагательное</b>		
21	Род имён прилагательных.	2
22	Изменение прилагательных по числам.	2
23	Согласование прилагательных с существительными в роде.	

		2
24	Согласование прилагательных с существительными в числе.	2
25	Изменение по падежам прилагательных с основой на шипящие –ц, -ий, -ья, -ье, -ов, -ин.	2
<b>Глагол</b>		
26	Изменение глаголов по временам.	2
27	Изменение глаголов по числам.	2
28	Изменение глаголов по родам в прошедшем времени.	2
29	Согласование глаголов с существительными в числе.	2
30	Согласование глаголов прошедшего времени с именем существительным.	2
<b>Развитие анализа структуры предложения</b>		
31	Предложение. Грамматическая основа. Второстепенные члены предложения. Однородные члены предложения.	2
32	Обращение.	2
33	Прямая и косвенная речь.	2
34	Проверка результативности коррекционной работы. Работа над ошибками.	2
	<b>Всего:</b>	<b>68 часов</b>

**Тематическое планирование  
по логопедической коррекции  
для учащихся 6 - х классов с ОВЗ**

№	Тема коррекционного занятия	Кол-во часов
1	Письменная работа, включающая в себя списывание и диктант слогов, слов, предложений и текстов.	2
2	Обследование состояния лексико-грамматической стороны речи, связной речи.	2
<b>Развитие фонематического анализа и синтеза</b>		
<b>Гласные звуки</b>		
3	Чередование гласных О-А в корнях -лож-, -лаг-; -рос-, -раст-, -ращ-.	4
4	Чередование гласных О-А в корнях -кос-, -кас-; -гор-, -гар-.	4
5	Правописание гласных в приставках –пре-, -при-.	4
<b>Звонкие и глухие согласные</b>		
6	Правописание согласных в приставках.	4
<b>Твёрдые и мягкие согласные</b>		
7	Употребление мягкого знака для обозначения грамматических форм.	4
<b>Развитие слогового анализа и синтеза</b>		
8	Правописание сложных слов.	4
<b>Словообразование</b>		
9	Сложные слова. Сложносокращённые слова.	4
<b>Словоизменение</b>		
<b>Имя существительное</b>		
10	Несклоняемые имена существительные.	4
<b>Имя прилагательное</b>		
11	Степени сравнения имени прилагательных.	4
<b>Имя числительное</b>		
12	Согласование порядковых числительных с существительными.	4



<b>Местоимение</b>		
13	Согласование местоимений с существительными.	4
<b>Глагол</b>		
14	Изменение глагола по лицам и числам. Спряжение глаголов. Окончания глаголов	4
<b>Развитие анализа структуры предложения</b>		
15	Работа со сплошным текстом. Членение сплошного текста на предложения.	6
16	Составление текста из предложений, данных в разбивку. Составление текста из деформированных предложений.	6
17	Проверка результативности коррекционной работы. Работа над ошибками.	2
	<b>Всего:</b>	<b>68 часов</b>

**Тематическое планирование  
по логопедической коррекции  
для учащихся 7 - х классов с ОВЗ**

<b>№</b>	<b>Тема коррекционного занятия</b>	<b>Кол-во часов</b>
1	Письменная работа, включающая в себя списывание и диктант слогов, слов, предложений и текстов.	2
2	Обследование состояния лексико-грамматической стороны речи, связной речи.	2
<b>Развитие фонематического анализа и синтеза</b>		
<b>Гласные звуки</b>		
3	Чередование гласных в корнях –бир-, -бер-.	2
4	Гласные в суффиксах действительных причастий настоящего времени.	2
5	Гласные в суффиксах страдательных причастий настоящего времени.	2
6	Правописание гласных в полных и кратких страдательных причастиях.	2
7	Наречие. Конечные гласные наречий.	2
<b>Согласные звуки</b>		
8	Правописание согласной буквы Н в суффиксах причастий.	2
9	Одна и две буквы Н в наречиях на – о, -е.	2
<b>Развитие анализа структуры предложений</b>		
10	Причастие как особая форма глагола.	2
11	Причастный оборот.	2
12	Анализ предложений с причастным оборотом.	2
13	Деепричастие как особая форма глагола.	2
14	Деепричастный оборот.	2
15	Анализ предложений с деепричастным оборотом.	2
16	Наречие как часть речи.	2
17	Анализ предложений с наречиями.	2
18	Анализ предложений с непроизносимыми предлогами ( без, до, для, из, к, над, о(об), от, по, под, пред, при, про, у, с, через).	2
19	Анализ предложений со сложными предлогами (из-за, из-под, по-за, по-над).	2
20	Анализ предложений с производными предлогами (ввиду, вместо, вроде, вследствие, сверх, насчёт, в продолжение, в течение, в виде).	2

21	Конструирование предложений со словами, данными в начальной форме, включая предлоги.	2
22	Конструирование предложений со словами, данными в начальной форме, включая предлоги.	2
23	Распространение предложений.	2
24	Построение сложносочинённых предложений с союзами (и, а, но).	2
25	Построение сложноподчинённых предложений с союзами (чтобы, потому что, и т. д.). Их перестроение.	2
<b>Развитие анализа структуры текста</b>		
26	Текст. Дифференциация понятий «текст», «предложение».	2
27	Составление текста из деформированных предложений.	2
28	Тема текста и его основная мысль. Заглавие текста.	2
29	План. Пересказ текста по составленному плану.	2
30	Подробное изложение повествовательных текстов.	2
31	Подробное изложение с творческими дополнениями.	2
32	Сжатое изложение. Выборочное изложение.	2
33	Проверка результативности коррекционной работы.	2
34	Работа над ошибками.	2
	<b>Всего:</b>	<b>68 часов</b>

**Тематическое планирование  
по логопедической коррекции  
для учащихся 8 - х классов с ОВЗ**

№	Тема коррекционного занятия	Кол-во часов
1	Письменная работа, включающая в себя списывание и диктант слогов, слов, предложений и текстов.	2
2	Обследование состояния лексико-грамматической стороны речи, связной речи.	2
<b>Работа над предложением</b>		
3	Уточнение представлений о предложении.	2
4	Типы предложений по цели высказывания.	2
5	Главные и второстепенные члены предложений.	2
6	Нахождение слов, связанных с подлежащим.	2
7	Нахождение слов, связанных со сказуемым.	2
8	Конструирование простых предложений (нераспространённых, распространённых, с однородными членами).	2
9	Конструирование предложений с однородными членами.	2
10	Конструирование предложений с обращениями и вводными словами.	2
11	Способы передачи чужой речи.	2
12	Прямая и косвенная речь.	2
13	Связь слов в предложении, выраженная согласованием в числе.	2
14	Связь слов в предложении, выраженная согласованием в роде.	2
15	Связь слов в предложении, выраженная согласованием в падеже.	2
16	Связь слов в предложении, выраженная согласованием в лице.	2
17	Связь слов в предложении, выраженная управлением. Конструирование предложений.	2
18	Связь слов в предложении, выраженная примыканием. Конструирование предложений.	2

<b>Работа над текстом</b>		
19	Пересказ по серии сюжетных картинок.	2
20	Пересказ по сюжетной картинке.	2
21	Что такое план.	2
22	Виды планов.	2
23	Пересказ по плану.	2
24	Изложение текста по вопросам и опорным словам.	2
25	Изложение текста по коллективно составленному плану.	2
26	Изложение текста по самостоятельно составленному плану.	2
27	Типы текстов: повествование, описание, рассуждение.	2
28	Текст – повествование. Составление рассказа.	2
29	Текст – описание. Составление рассказа.	2
30	Текст – рассуждение (объяснение). Составление рассказа.	2
31	Текст – рассуждение (доказательство). Составление рассказа.	2
32	Замена в тексте лица рассказчика.	2
33	Проверка результативности коррекционной работы.	2
34	Работа над ошибками.	2
	<b>Всего:</b>	<b>68 часов</b>

**Тематическое планирование  
по логопедической коррекции  
для учащихся 9 - х классов с ОВЗ**

<b>№</b>	<b>Тема коррекционного занятия</b>	<b>Кол-во часов</b>
1	Письменная работа, включающая в себя списывание и диктант слогов, слов, предложений и текстов.	2
2	Обследование состояния лексико-грамматической стороны речи, связной речи.	2
<b>Работа над предложением</b>		
3	Уточнение представлений о предложении.	2
4	Типы предложений по цели высказывания.	2
5	Главные и второстепенные члены предложений.	2
6	Нахождение слов, связанных с подлежащим.	2
7	Нахождение слов, связанных со сказуемым.	2
8	Конструирование простых предложений (нераспространённых, распространённых, с однородными членами).	2
9	Конструирование сложных предложений с сочинительными союзами.	2
10	Конструирование сложных предложений с подчинительными союзами.	2
11	Конструирование бессоюзных сложных предложений.	2
12	Связь слов в предложении, выраженная согласованием в числе.	2
13	Связь слов в предложении, выраженная согласованием в роде.	2
14	Связь слов в предложении, выраженная согласованием в падеже.	2
15	Связь слов в предложении, выраженная согласованием в лице.	2
16	Связь слов в предложении, выраженная управлением. Конструирование предложений.	2
17	Связь слов в предложении, выраженная примыканием. Конструирование предложений.	2

<b>Работа над текстом</b>		
18	Повторение изученного. Тема текста, основная мысль, опорные слова.	2
19	Типы текстов.	2
20	Структура текста. Понятие о микротеме.	2
21	План. Виды плана.	2
22	Составление планов разных видов.	2
23	Составление плана по данному тексту.	2
24	Изложение с языковым разбором текста по коллективно составленному плану.	2
25	Редактирование изложения.	2
26	Типы текста. Сравнительное описание.	2
27	Сочинение – сравнительное описание.	2
28	Редактирование сочинений. Речевые ошибки.	2
29	Типы текста. Повествование.	2
30	Типы текста. Рассуждение.	2
31	Сочинение – повествование с элементами рассуждения по циклу сюжетных рисунков.	2
32	Редактирование сочинения.	2
33	Проверка результативности коррекционной работы.	2
34	Работа над ошибками.	2
	<b>Всего:</b>	<b>68 часов</b>

### **Планируемые результаты освоения коррекционного курса**

1. ПКР предусматривает выполнение требований к результатам, определенным ФГОС ООО с учетом особых образовательных потребностей обучающихся с ЗПР.
2. Основным объектом оценки достижений планируемых результатов освоения обучающимися с ЗПР ПКР выступает наличие положительной динамики обучающихся в интегративных показателях, отражающих успешность достижения образовательных достижений, расширение сферы жизненной компетенции и преодоления (ослабления) нарушений развития.
3. Планируемые результаты ПКР имеют дифференцированный характер и могут определяться индивидуальными программами развития обучающихся.
4. В зависимости от формы организации коррекционно-развивающей работы планируются разные группы результатов (личностные, метапредметные, предметные), определяемые с учетом индивидуальных особенностей каждого обучающегося, его предыдущих индивидуальных достижений.
5. Планируемые результаты реализации ПКР включают:
6. описание достижения каждым обучающимся сформированности конкретных качеств личности с учетом социокультурных норм и правил, способности к социальной адаптации в обществе; овладения универсальными учебными

действиями (познавательными, коммуникативными, регулятивными); достижения планируемых предметных результатов образования и результатов коррекционных курсов в соответствии с ПКР, а также дополнительных коррекционно-развивающих занятий, рекомендованных обучающемуся ППК образовательной организации с учетом рекомендаций ПМПК и ИПРА (при наличии);

7. анализ достигнутых результатов, выводы и рекомендации.
8. Мониторинг достижения обучающимися планируемых результатов ПКР предполагает:
9. проведение специализированного комплексного психолого-педагогического обследования каждого обучающегося с ЗПР, в том числе показателей развития познавательной, эмоциональной, регуляторной, личностной, коммуникативной и речевой сфер, свидетельствующий о степени влияния нарушений развития на учебно-познавательную деятельность и социальную адаптацию, при переходе на уровень основного общего образования (стартовая диагностика в начале обучения в пятом классе), а также не реже одного раза в полугодие;
10. - систематическое осуществление психолого-педагогических наблюдений в учебной и внеурочной деятельности;
11. проведение мониторинга социальной ситуации и условий семейного воспитания (проводится в начале обучения в пятом классе, а также не реже одного раза в полугодие);
12. изучение мнения о социокультурном развитии обучающихся педагогических работников и родителей (законных представителей) (проводится при переходе на уровень основного общего образования, а также не реже одного раза в полугодие).
13. Изучение достижения каждым обучающимся с ЗПР планируемых результатов ПКР проводится педагогическими работниками в том числе учителями-дефектологами, педагогами-психологами, учителями-логопедами, социальными педагогами, учителями-предметниками, классными руководителями.
14. В процессе изучения результатов ПКР используются диагностические методики и материалы мониторинга, разрабатываемые каждым педагогическим работником образовательной организации в соответствии с его функциональными обязанностями, а также портфолио достижений обучающегося.

15. При оценивании результатов коррекционной работы может использоваться накопительная оценка (на основе текущих оценок) собственных достижений обучающегося, оценка на основе его портфолио достижений, а также оценка в соответствии с критериями, определенными в каждой методике психолого-педагогического обследования.
16. Для оценки результатов освоения обучающимися с ЗПР ПКР, в том числе расширения сферы жизненной компетенции, используется метод экспертной оценки, который представляет собой процедуру оценки результатов на основе мнений группы специалистов (экспертов) и родителей обучающегося. Оценка может выражаться в уровневой шкале, например: 3 балла - значительная динамика, 2 балла - удовлетворительная динамика, 1 балл - незначительная динамика, 0 баллов - отсутствие динамики.
17. Решение о достижении обучающимися планируемых результатов ПКР принимает ППК образовательной организации на основе анализа материалов комплексного изучения каждого обучающегося с ЗПР, разрабатывает рекомендации для дальнейшего обучения.

В результате реализации логопедической программы предполагается, что обучающиеся 5-9 классов овладеют следующими умениями и навыками в развитии письменной речи:

- понимать основное содержание необходимого по программе по объему текста, воспринимаемого на слух;
- выделять основную мысль, структурные части исходного текста;

#### Фонетика и графика

- выделять в слове звуки речи; давать им фонетическую характеристику;
- различать ударные и безударные слоги;
- не смешивать звуки и буквы;
- свободно пользоваться алфавитом, работа со словарями;
- разбирать слова фонетически;

#### Орфоэпия

- правильно произносить гласные, согласные и их сочетания в составе слова;
- разбирать слова орфоэпически;

#### Лексика

- употреблять слова в соответствии с их лексическим значением;
- толковать лексическое значение слов и подбирать к ним синонимы и антонимы;
- пользоваться толковым словарем;

#### Словообразование

- выделять морфемы на основе смыслового и словообразовательного анализа слов;
- подбирать однокоренные слова;
- разбирать слова по составу;

### Морфология

- квалифицировать слово как часть речи по вопросу и общему значению;
- правильно употреблять грамматические признаки изученных частей речи;
- образовывать формы изученных частей речи;
- разбирать слово морфологически;

### Синтаксис

- выделять словосочетания в предложении;
- определять главное и зависимое слово;
- определять вид предложения по цели высказывания, интонации, наличию или отсутствию второстепенных членов, количеству грамматических основ;
- составлять простые и сложные предложения;
- разбирать простое предложение синтаксически;

### Орфография

- находить в словах изученные орфограммы и правильно писать слова с изученными орфограммами;
- правильно писать слова с непроверяемыми согласными;
- пользоваться орфографическим словарем;

### Пунктуация

- находить в предложениях места для постановки знаков препинания;
- расставлять знаки препинания в предложениях;

### Связная речь

- определять тему и основную мысль текста, его стиль;
- составлять простой план текста;
- подробно и сжато излагать повествовательные тексты;
- писать сочинения повествовательного характера;
- совершенствовать содержание и языковое оформление.
- будут устранены специфические ошибки письма и чтения;
- сформированы личностные, регулятивные, познавательные и коммуникативные универсальные учебные действия как основа умения учиться в соответствии с требованиями Федерального государственного образовательного стандарта.

### **Материально-техническое обеспечение:**

- Автоматизированное рабочее место учителя;
- Касса букв и слогов;
- Разрезные азбуки, таблицы слогов;
- Тетради, ручки, карандаши, краски, пластилин;
- Трафареты;
- Материал для формирования кинестетического образа букв (природный материал, наждачная бумага, палочки, и т.п.);

- Разноцветные фишки, полоски для составления схем;
- Разнообразный демонстрационный материал;
- Серии сюжетных картин;
- Настенное зеркало;
- Зеркало для индивидуальной работы;
- Логопедические зонды, вата, бинт, зондо-заменители для постановки звуков;
- Доска с набором магнитов, компьютерное обеспечение.
- Методическая и учебная литература.

### **Методическое обеспечение программы**

*Литература, используемая логопедом в работе над программой:*

1. О.В. Елецкая, Н.Ю Горбачевская. Организация логопедической работы в школе.
2. Логопедия/ под ред. Л.С.Волковой – М.: «Просвещение», 1989.
3. Т.Г.Филичева, Н.А.Чевелёва, Т.В.Чиркина. Основы логопедии. – М.: «Просвещение»,1989.
4. Р.И.Лалаева. Логопедическая работа в коррекционных классах. – М.: «Владос», 1999.
5. Е.Ф.Рау, В.И.Рождественская. Исправление недостатков произношения у школьников. – М.: «Просвещение», 1969.
6. А.К.Аксёнова, Э.В.Якубовская. Дидактические игры на уроках русского языка в 1-4 классах вспомогательной школы. – М.: «Просвещение», 1987.
- 7.Л.Н.Ефименкова. Коррекция устной и письменной речи учащихся начальных классов. – М.: «Просвещение», 1991.
- 8.М.Ф.Фомичёва. Воспитание у детей правильного произношения. – М.: «Просвещение», 1989.
9. Логопедическая гимнастика. – СПб.: «Детство», 1999.
10. Е. Косинова. Пальчиковая гимнастика. – М.: «Эксмо», 2003.
- 11.Г.А.Каше, Р.И.Шуйфер, Н.А.Никашина, Э.А.Евлахова. Исправление недостатков произношения, чтения и письма учащихся. – М., 1960.
- 12.М.М.Безруких, С.П.Ефимова. Упражнения для занятий с детьми, имеющими трудности при обучению письму. – Тула, 1997.
13. Е.В.Мазанова. Коррекцияagramматической дисграфии. Конспекты занятий для логопедов. – М., 2007.
14. Е.В.Мазанова. Коррекция дисграфии на почве нарушения языкового анализа и синтеза. Конспекты занятий для логопедов. – М., 2007.
15. Е.В.Мазанова. Коррекция акустическойдисграфии. Конспекты занятий для логопедов. – М., 2007.
16. Е.В.Мазанова. Коррекция оптическойдисграфии. Конспекты занятий для логопедов. – М., 2007.
- 17.М.Ю.Гаврикова. Коррекционно-логопедические занятия с младшими школьниками. – Волгоград: «Панорама», 2006.
- 18.М.Ю.Гаврикова. Коррекционно-развивающие занятия. Развитие речи (1-4 класс). Учебно-методическое пособие. – М.: «Глобус», 2007.



19.3.Е.Агранович. В помощь логопедам и родителям. Сборник домашних заданий для преодоления недоразвития фонематической стороны речи у старших дошкольников. – СПб., 2005.

20. Т.А.Ткаченко. Коррекция фонетических нарушений у детей. Подготовительный этап: Пособие для логопеда. – М., 2005.

*Учебные пособия для работы с детьми:*

1. О.Б.Иншакова. Альбом для логопеда. – М., 2003.
2. Л.Н.Ефименкова. Коррекция ошибок, обусловленных несформированностью фонематического слуха. Дифференциация гласных. – М., 2004.
3. Л.Н.Ефименкова. Коррекция ошибок, обусловленных несформированностью фонематического слуха. Дифференциация звонких и глухих согласных. – М., 2005.
4. А.В.Ястребова, Т.П.Бессонова. Обучаем читать и писать без ошибок: Комплекс упражнений для работы учителей-логопедов с младшими школьниками по предупреждению и коррекции недостатков чтения и письма. – М., 2007.
5. Т.А.Ткаченко. Обучение детей творческому рассказыванию по картинкам. Пособие для логопеда. – М., 2005.
6. Л.Н.Ефименкова, Н.Н.Садовникова. Формирование связной речи у детей-олигофренов. – М.: «Просвещение», 1970.
7. В.П.Свириденков. Сборник упражнений по русскому языку 5-8 классы вспомогательной школы. М.: «Просвещение» 1969.
8. А.И.Богомолова. Логопедическое пособие для занятий с детьми. – СПб., 1994.
9. В.В.Коноваленко, С.В.Коноваленко. Домашняя тетрадь для закрепления произношения свистящих звуков С, З, Ц. Пособие для логопедов, родителей и детей. – М., 2000.
10. В.В.Коноваленко, С.В.Коноваленко. Домашняя тетрадь для закрепления произношения свистящих звуков Сь, Зь. Пособие для логопедов, родителей и детей. – М., 2005.
11. В.В.Коноваленко, С.В.Коноваленко. Домашняя тетрадь для закрепления произношения шипящих звуков Ш, Ж. Пособие для логопедов, родителей и детей. – М., 1998.
12. В.В.Коноваленко, С.В.Коноваленко. Домашняя тетрадь для закрепления произношения шипящих звуков Ч, Щ. Пособие для логопедов, родителей и детей. – М., 2000.
13. В.В.Коноваленко, С.В.Коноваленко. Домашняя тетрадь для закрепления произношения звука Л. Пособие для логопедов, родителей и детей. – М., 2000.
14. В.В.Коноваленко, С.В.Коноваленко. Домашняя тетрадь для закрепления произношения звука Ль. Пособие для логопедов, родителей и детей. – М., 2003.

15. В.В. Коноваленко, С.В. Коноваленко. Домашняя тетрадь для закрепления произношения звука Р. Пособие для логопедов, родителей и детей. – М., 2006.
16. В.В. Коноваленко, С.В. Коноваленко. Домашняя тетрадь для закрепления произношения звука Рь. Пособие для логопедов, родителей и детей. – М., 2002.