

Муниципальное бюджетное общеобразовательное учреждение  
«Тыловайская средняя общеобразовательная школа»

Рассмотрена на заседании  
школьного методического  
объединения. Протокол № \_\_\_\_\_  
от « \_\_\_\_ » \_\_\_\_\_ 20 \_\_\_\_ г.  
Руководитель ШМО: \_\_\_\_\_

Принята на заседании  
педагогического совета  
протокол № \_\_\_\_\_  
от « \_\_\_\_ » \_\_\_\_\_ 20 \_\_\_\_ г.

Утверждена приказом № \_\_\_\_\_  
от « \_\_\_\_ » \_\_\_\_\_ 20 \_\_\_\_ г.  
Директор МБОУ  
«Тыловайская СОШ»  
\_\_\_\_\_/\_\_\_\_\_  
Печать

**Адаптированная рабочая программа  
коррекционно-развивающих занятий  
по логопедии  
для обучающихся  
с ЗПР (вид 7.1.)  
для 5-9 классов**

Согласовано:

\_\_\_\_\_  
(Ф.И.О. родителя, законного представителя)

Уровень образования (класс): основное общее, класс 5-9

Количество часов по программе: 170 часов

Составил: Коробова Н.Л. учитель-логопед

**Тыловай**

## Содержание

|  |           |
|--|-----------|
| <b>1. Целевой раздел.....</b>  | <b>3</b>  |
| 1.1 Пояснительная записка.....   | 3         |
| 1.2 Цель программы коррекционной работы.....   | 4         |
| 1.3 Задачи программы.....  | 5         |
| 1.4 Психолого-педагогическая характеристика обучающихся с задержкой психического развития.....   | 5         |
| 1.5 Особые образовательные потребности.....  | 6         |
| 1.6 Принципы программы.....  | 7         |
| 1.7 Направления коррекционной работы.....  | 8         |
| <b>2. Организационный раздел.....</b>  | <b>10</b> |
| 2.1 Условия реализации программы.....  | 10        |
| 2.2 Механизм реализации.....   | 11        |
| 2.2.1 Механизм взаимодействия в разработке и реализации коррекционных мероприятий в единстве урочной, внеурочной и внешкольной деятельности..... | 12        |
| 2.3 Основные методы обучения.....  | 12        |
| 2.4 Структура в коррекционно-развивающих занятий.....  | 13        |
| 2.5 Виды контроля.....   | 14        |
| 2.6 Форма работы.....  | 14        |
| <b>3. Содержательный раздел.....</b>   | <b>15</b> |
| 3.1 Основные требования к уровню подготовки обучающихся.....   | 15        |
| 3.2 Планируемые результаты.....  | 15        |
| 3.3 Характеристика содержания.....   | 17        |
| 3.3.1 План реализации индивидуально ориентированных коррекционных мероприятий детей с ограниченными возможностями здоровья.....                  | 18        |
| 3.3.2 Система комплексного психолого-медико-педагогического сопровождения детей с ограниченными возможностями здоровья.....                      | 21        |
| 3.4 Материально-техническое обеспечение.....   | 22        |
| 3.5 Методическое обеспечение.....  | 22        |
| 3.6 Тематическое планирование.....   | 25        |

## 1. Целевой раздел

### 1.1 Пояснительная записка

Без хорошо развитой речи нет успешного обучения, нет настоящего общения.

Формирование полноценной учебной деятельности возможно при достаточно высоком уровне развития речи, которое предполагает определенную степень сформированности средств языка, навыков свободного и адекватного пользования этимисредствами в целях общения.

При обследовании речи детей с ограниченными возможностями здоровья, обучающихся с задержкой психического развития, отмечается большое

количество детей, не владеющих навыками грамотного письма, что мешает

полноценному усвоению школьной программы.

Статистика показывает, что 90% детей с ЗПР 11-16 лет имеют ошибки дисграфического характера. Существенную роль в их возникновении играет:

- дефицит произвольной концентрации, переключения и распределения внимания;
- нарушения слухоречевой памяти;
- нарушение буквенного гнозиса;
- нарушение динамического праксиса руки;
- затрудненность восприятия ритмической структуры слова;
- нечеткая дикция, плохая артикуляция;
- нарушение лексико-грамматического строя речи;
- наличие в анамнезе или в настоящее время задержки психического развития, что в свою очередь тормозит коррекцию устной и письменной речи.

Так как отсутствие специально организованной коррекционной работы вызывает закрепление и усложнение симптоматики дисграфии, то возникла необходимость в создании данной программы.

При составлении программы использованы коррекционно – развивающие материалы, диагностический инструментарий, рекомендуемый МО и Н РФ для осуществления профессиональной деятельности учителя – логопеда. Практические приемы по формированию функционального базиса навыков

письма и чтения (А. Н. Корнев); практические приемы коррекции письменной речи на фонетическом уровне (И. Н. Садовникова, В. И. Городилова, Л. Н. Ефименкова, Г. Г. Мисаренко).

Коррекционно-развивающая работа построена в соответствии с методическими рекомендациями А. В. Ястребовой, Т.П. Бессоновой (1984, 1999). Этот подход имеет не только коррекционную, но и профилактическую направленность: позволяет охватить значительное количество обучающихся, вести коррекционно-развивающую работу в следующих направлениях:

- преодоление отклонений речевого развития детей( упорядочение и формирование языковых средств, необходимых для осуществления полноценной речевой деятельности);
- создание предпосылок для устранения пробелов в знании программного материала, обусловленных отставанием в развитии устной речи детей;
- коррекционно-воспитательная работа (развитие и совершенствование психологических и коммуникативных предпосылок к обучению, формирование полноценных учебных и коммуникативных умений и навыков, адекватных ситуаций учебной деятельности).

Программа предназначена для проведения логопедических коррекционно-развивающих занятий с обучающимися 5 – 9 классов, имеющих нарушение письменной речи на фоне ЗПР, взаимосвязана с учебной программой по русскому языку и занятия по коррекции речи обеспечивают:

- уточнение, обогащение и активизацию словарного запаса обучающихся;
- овладение навыками словообразования;
- формирование грамматического строя речи;
- развитие связной речи (устной и письменной);
- коррекцию навыков чтения и письма.

Программа коррекционной работы предусматривает вариативные формы получения образования обучающихся с ограниченными возможностями здоровья. Варьироваться могут степень участия специалистов сопровождения, а также организационные формы работы (в соответствии с рекомендациями психолого-медико-педагогической комиссии).

**1.2 Цель программы:** создание системы комплексной помощи детям с речевыми нарушениями способствующей успешной адаптации в учебной деятельности и дальнейшей социализации обучающихся с задержкой психического развития.

### **1.3 Задачи:**

- своевременное выявление детей с трудностями в обучении и адаптации, обусловленными речевым недоразвитием;
- определение особых образовательных потребностей детей с недостатками устной и письменной речи;
- определение особенностей организации коррекционно-образовательного процесса для рассматриваемой категории детей в соответствии с индивидуальными особенностями каждого ребенка, структурой речевого дефекта и степенью его выраженности;
- осуществление индивидуально ориентированной помощи детям с речевым недоразвитием с учетом особенностей психического и физического развития, индивидуальных возможностей детей, коррекция недостатков устной и письменной речи обучающихся;
- оказание консультативной и методической помощи родителям (законным представителям) детей с речевой патологией.

### **1.4 Психолого-педагогическая характеристика обучающихся подросткового возраста с задержкой психического развития**

Задержка психического развития (ЗПР) - это психолого-педагогическое определение для наиболее распространенного среди всех встречающихся у детей отклонений в психофизическом развитии. Задержка психического развития - комплекс негрубых нарушений развития моторной, познавательной, эмоционально-волевой сфер, речи, с тенденцией к их компенсации. Понятие "задержка психического развития" употребляется по отношению к детям с минимальными органическими или функциональными повреждениями центральной нервной системы. Для них характерны незрелость эмоционально-волевой сферы и недоразвитие познавательной деятельности, что делает невозможным овладение программой массовой школы. При этом в отдельных случаях у ребенка страдает работоспособность, в других случаях - произвольность в организации деятельности, в-третьих - мотивация к различным видам познавательной деятельности. Учебная деятельность детей с ЗПР отличается ослабленностью регуляции деятельности во всех звеньях процесса учения: отсутствием достаточно стойкого интереса к предложенному заданию; необдуманностью, импульсивностью и слабой ориентировкой в заданиях, приводящими к многочисленным ошибочным действиям; недостаточной целенаправленностью деятельности; малой активностью, безынициативностью, отсутствием стремления улучшить свои результаты, осмыслить работу в целом, понять причины ошибок. Недостаточная выраженность познавательных интересов у детей с ЗПР сочетается с незрелостью высших психических функций, с нарушениями, памяти, с функциональной недостаточностью

зрительного и слухового восприятия, с плохой координацией движений. Снижение познавательной активности проявляется в ограниченности запаса знаний об окружающем и практических навыков, соответствующих возрасту и необходимых ребенку при обучении в школе. Особенности детей с задержкой психического развития, которые необходимо учитывать в учебном процессе:

- незрелость эмоционально-волевой сферы, инфантилизм, нескоординированность эмоциональных процессов;
- преобладание игровых мотивов, дезадаптивность побуждений и интересов; - низкий уровень активности во всех сферах психической деятельности;
- ограниченный запас общих сведений и представлений об окружающем мире;
- снижение работоспособности;
- повышенная истощаемость;
- неустойчивость внимания; - ограниченность словарного запаса, особенно активного, замедление овладения грамматическим строем речи, трудности овладения письменной речью;
- расстройства регуляции, программирования и контроля деятельности, низкий навык самоконтроля;
- более низкий уровень развития восприятия;
- отставание в развитии всех форм мышления;
- недостаточная продуктивность произвольной памяти, преобладание механической памяти над абстрактно-логической, снижение объемов кратковременной и долговременной памяти.

### **1.5 Особые образовательные потребности**

Школьники с задержкой психического развития нуждаются в удовлетворении особых образовательных потребностей:

- в побуждении познавательной активности как средство формирования устойчивой познавательной мотивации;
- в расширении кругозора, формирование разносторонних понятий и представлений об окружающем мире;
- в формировании общеинтеллектуальных умений (операции анализа, сравнения, обобщения, выделение существенных признаков и закономерностей, гибкость мыслительных процессов);

- в совершенствовании предпосылок интеллектуальной деятельности (внимания, зрительного, слухового, тактильного восприятия, памяти и пр.);
- в формировании, развитии у детей целенаправленной деятельности, функции программирования и контроля собственной деятельности;
- в развитии личностной сферы: развитие и укрепление эмоций, воли, выработка навыков произвольного поведения, волевой регуляции своих действий, самостоятельности и ответственности за собственные поступки;
- в развитии и отработке средств коммуникации, приемов конструктивного общения и взаимодействия (с членами семьи, со сверстниками, с взрослыми), в формировании навыков социально одобряемого поведения, максимальном расширении социальных контактов;
- в усилении регулирующей функции слова, формировании способности к речевому обобщению, в частности, в сопровождении речью выполняемых действий;
- в сохранении, укреплении соматического и психического здоровья, в поддержании работоспособности, предупреждении истощаемости, психофизических перегрузок, эмоциональных срывов.

#### **1.6** Содержание программы коррекционной работы определяют следующие **принципы**:

Соблюдение интересов ребёнка. Принцип определяет позицию специалиста, который призван решать проблему ребёнка с максимальной пользой и в интересах ребёнка.

Системность. Принцип обеспечивает единство диагностики, коррекции и развития, т. е. системный подход к анализу особенностей развития и коррекции нарушений детей с ограниченными возможностями здоровья, а также всесторонний многоуровневый подход специалистов различного профиля, взаимодействие и согласованность их действий в решении проблем ребёнка; участие в данном процессе всех участников образовательного процесса.

Непрерывность. Принцип гарантирует ребёнку и его родителям (законным представителям) непрерывность помощи до полного решения проблемы или определения подхода к её решению.

Вариативность. Принцип предполагает создание вариативных условий для получения образования детьми, имеющими различные недостатки в физическом и (или) психическом развитии.

Рекомендательный характер оказания помощи. Принцип обеспечивает соблюдение гарантированных законодательством прав родителей (законных

представителей) детей с ограниченными возможностями здоровья выбирать формы получения детьми образования, защищать законные права и интересы детей.

Принцип обходного пути. Предполагает формирование новой функциональной системы в обход пострадавшего звена, опоры на сохранные анализаторы.

Комплексность. Преодоление нарушений должно носить комплексный медико-психолого-педагогический характер и включать совместную работу педагогов и ряда специалистов (учитель-логопед, классный руководитель, воспитатель, педагог-психолог, медицинские работники, социальный педагог и др.).

Принцип дифференцированного подхода (учитывалась различная структура дефекта, возрастные и индивидуальные особенности каждого ребенка).

### **1.7 Направления работы:**

Программа коррекционной работы с детьми с речевой патологией на уровне основного общего образования включает в себя взаимосвязанные направления. Данные направления отражают ее основное содержание:

- *диагностическая работа* обеспечивает своевременное выявление детей с нарушениями устной и письменной речи, проведение их комплексного обследования и подготовку рекомендаций по оказанию им психолого-медико-педагогической помощи в условиях ОУ;
- *коррекционно-развивающая работа* обеспечивает оказание своевременной помощи в освоении содержания образования и коррекции недостатков речевого развития и психических процессов, лежащих в основе устной и письменной речи, в условиях школьного логопункта;
- *консультативная работа* обеспечивает непрерывность специального сопровождения детей с нарушениями речевого развития и их семей по вопросам реализации дифференцированных психолого-педагогических условий обучения, коррекции, развития и социализации обучающихся;
- *информационно-просветительская работа* направлена на разъяснительную деятельность по вопросам, связанным с особенностями образовательного процесса для данной категории детей, со всеми участниками образовательного процесса: обучающимися, их родителями (законными представителями), педагогическими работниками.

Диагностическая работа включает:

- своевременное выявление детей, нуждающихся в специализированной помощи;
- раннюю (с первых дней пребывания ребенка в ОУ) диагностику отклонений в развитии речи и выявление этиологии дефектов речи, трудностей адаптации;
- комплексный сбор сведений о ребенке на основании диагностической информации от специалистов разного профиля (медицинский анамнез



физического и речевого развития ребенка, собеседование с родителями, наблюдения учителя);

— определение уровня актуального и зоны ближайшего развития обучающегося с нарушениями речи, выявление его резервных возможностей;

— изучение (совместно с педагогом-психологом) развития эмоционально-волевой сферы и личностных особенностей обучающихся;

— изучение (совместно с классным руководителем) социальной ситуации развития и условий семейного воспитания ребенка;

— изучение адаптивных возможностей и уровня социализации ребенка с речевой патологией;

— системный контроль педагога-психолога, учителя-логопеда и классного руководителя за уровнем и динамикой развития ребенка;

— анализ успешности коррекционно-развивающей работы.

Коррекционно-развивающая работа включает:

— выбор методик, методов и приемов обучения и разработка оптимальной для развития ребенка с нарушениями речи коррекционной программы в соответствии с его особыми образовательными потребностями;

— организация и проведение учителем-логопедом индивидуальных и групповых коррекционно-развивающих занятий, необходимых для преодоления нарушений устной и письменной речи;

— системное воздействие на учебно-познавательную деятельность ребенка в динамике коррекционно-образовательного процесса, направленное на формирование универсальных учебных действий и коррекцию отклонений в развитии речи;

— коррекцию и развитие высших психических функций, лежащих в основе устной и письменной речи;

— развитие эмоционально-волевой сферы ребенка.

Консультативная работа включает:

— выработку совместных обоснованных рекомендаций по основным направлениям работы с обучающимся с речевой патологией, единых для всех участников образовательного процесса;

— консультирование учителем-логопедом педагогов по выбору индивидуально-ориентированных методов и приемов работы с обучающимся с речевой патологией;

— консультативную помощь семье в вопросах выбора стратегии воспитания и приемов коррекционного обучения ребенка с речевой патологией.

Информационно-просветительская работа предусматривает:

— различные формы просветительской деятельности (лекции, беседы, информационные стенды, печатные материалы, тематические выступления), направленные на разъяснение участникам образовательного процесса – обучающимся (как имеющим, так и не имеющим недостатки в развитии), их родителям (законным представителям), педагогическим работникам, —

вопросов, связанных с особенностями образовательного процесса и сопровождения детей с особыми образовательными потребностями.

## **2. Организационный раздел**

### **2.1 Условия реализации:**

1. Обеспечение оптимальных условий получения специализированной помощи в соответствии с рекомендациями психолого-медико-педагогической комиссии.
2. Занятия проводятся в специально оборудованном кабинете.
3. Изучаемый материал преподносится с учетом возрастных особенностей.
4. Использование современных педагогических технологий, в том числе информационных, компьютерных для эффективности образовательного процесса).
5. Обеспечение специализированных условий (выдвижение комплекса специальных задач коррекционной работы, использование специальных методов, приемов, средств обучения, коррекционных программ, ориентированных на особые образовательные потребности детей, учет специфики речевого нарушения ребенка; комплексное воздействие на обучающегося, осуществляемое на индивидуальных и подгрупповых коррекционных занятиях);
6. Максимальное использование игровых, занимательных, активных форм работы при проведении занятия – благоприятные, естественные условия для понимания и усвоения детьми изучаемого материала.
7. Необходимым условием является создание на уроке атмосферы доверия, открытости, доброжелательности.
8. Каждое занятие предусматривает проведение упражнений на развитие артикуляционной, мелкой и общей моторики.
9. Обеспечение здоровьесберегающих условий (профилактика умственных и психологических перегрузов обучающихся; соблюдение санитарно - гигиенических норм и правил).

Количество учеников в группе 2 – 4 человека, что позволяет максимально индивидуализировать работу. Для занятий используется время как урочное (кроме русского языка, математики и др. основных предметов) – по согласованию с учителями и администрацией школы, так и внеурочное (прогулки, тихий час, самоподготовка).

## 2.2 Механизм реализации программы

Одним из основных механизмов коррекционной работы является оптимально выстроенное взаимодействие специалистов образовательного учреждения, обеспечивающее системное сопровождение детей с речевой патологией. Такое взаимодействие включает:

- комплексность в определении и решении проблем ребенка, представлении ему квалифицированной помощи специалистов разного профиля;
- многоаспектный анализ личностного и познавательного развития ребенка;
- составление программ(индивидуальных маршрутов) по коррекции речевых нарушений обучающихся.

Консолидация усилий разных специалистов позволит обеспечить систему комплексного психолого-медико-педагогического сопровождения и эффективно решать проблемы ребенка с речевыми нарушениями.

В качестве еще одного механизма реализации коррекционной работы следует обозначить социальное партнерство, которое предполагает профессиональное взаимодействие образовательного учреждения с внешними ресурсами. Социальное партнерство включает:

- сотрудничество с учреждения образования и другими ведомствами по вопросам преемственности обучения, развития и адаптации, социализации, здоровьесбережения детей с особыми образовательными потребностями;
- сотрудничество с родителями (лицами их заменяющих).

2.2.1 Механизм взаимодействия в разработке и реализации коррекционных мероприятий в единстве урочной, внеурочной и внешкольной деятельности

**ОБРАЗОВАТЕЛЬНЫЕ ПРОГРАММЫ**

Планирование, составление индивидуальных образовательных маршрутов

|   |   |  |  |
|---|---|--|--|
| <p><b>АДМИНИСТРАТИВНОЕ УПРАВЛЕНИЕ</b><br/>Интеграция в образовательный процесс элементов здоровьесберегающих технологий</p> | <p><b>ПЕДАГОГ-ПСИХОЛОГ</b><br/><i>Психологический контроль развития детей. Коррекционно-развивающая и психо-профилактическая работа</i></p>   | <p><b>ПЕДАГОГ-ОРГАНИЗАТОР</b><br/><i>Организация внеучебной деятельности обучающегося</i></p>  | <p><b>КОРРЕКЦИОННАЯ ПОМОЩЬ</b><br/>Разработка программ поддержки обучающихся с ОВЗ<br/>Календарно-тематическое планирование индивидуальных и групповых занятий</p> |
|   | <p><b>УЧИТЕЛЬ</b><br/><i>Обучение по основной образовательной программе с учётом психофизических особенностей. Валеологическое обеспечение образовательного процесса.</i></p>                                   | <p><b>ПМПК</b><br/><i>Назначение коррекционной помощи, Консультирование родителей, педагогов. Коррекционная деятельность.</i></p>                  |  |
|   | <p><b>УЧИТЕЛЬ-ЛОГОПЕД</b><br/><i>диагностическая, реабилитационная работа с детьми, имеющими отклонения в развитии речи, составление программы индивидуального и группового восстановительного обучения</i></p> | <p><b>КЛАССНЫЙ РУКОВОДИТЕЛЬ</b><br/><i>вовлечение ребенка в активную деятельность, реализация программы профилактики и коррекции поведения</i></p> |  |

**РАЗВИВАЮЩАЯ СРЕДА**

Создание возможностей для развития детей по интересам и способностям

### **2.3 Основные методы обучения:**

#### Практические методы:

1. упражнения: подражательно – исполнительские (рядоговорение, голосовые, артикуляторные), речевые и игровые (повторение речевого материала, имитация действий), которые снимают напряжение, создают эмоционально – положительный настрой, устные и письменные, которые закрепляют знания, умения и навыки;
2. игровой метод – использование различных компонентов игры в сочетании с показом, пояснением, указаниями, вопросами;
3. метод моделирования – создание моделей и их использование в целях формирования требуемых представлений (схема структуры предложения, морфемного, слогового и звукового состава слова);

#### Наглядные методы

Форма усвоения знаний, умений, навыков в зависимости от применяемых наглядных пособий и технических средств обучения:

1. наблюдение – связано с применением плакатов, рисунков, макетов, графических схем;
2. пояснение и объяснение, особенно необходимые на начальных этапах работы, при актуализации и закреплении знаний, умений и навыков.
3. моделирование – составление звуковых и графических схем слова; «зашифровка» слова в виде установочных знаков; алгоритм выполнения действия и т.д.

#### Словесные методы

Рассказ, беседа, рассуждение, педагогическая оценка – это воздействие на мышление ребенка, воображение, чувства, которые побуждают к речевому общению, обмену впечатлениями.

### **2.4 Структура коррекционно – развивающих занятий:**

1. Приветствие (речевая разминка).
2. Организационный момент. Сообщение темы и цели занятия.
3. Работа по теме занятия:

- повторение предыдущего материала,
- подготовка к восприятию нового материала,
- изучение нового материала,
- закрепление изученного материала.

#### 4. Итог занятия.

Поскольку дети с ЗПР быстро утомляются, то важно иметь чёткую структуру каждого занятия. Структура занятий позволит детям держаться в рамках занятия, способствуя преодолению характерных трудностей концентрации внимания, произвольной организации деятельности. Следование структуре из занятия в занятие лучше организует детей. А так же важна частая смена видов деятельности.

Программа предполагает безоценочную систему проведения занятий.

**2.5 В работе используются следующие виды контроля:** ежегодное обследование обучающихся с последующим заполнением результатов в речевой карте, проведение диктантов и творческих работ (написание рассказа по теме, по впечатлению, по представлению), тестовые задания, а также списывание печатного и рукописного текста.

В процессе реализации программы учитель – логопед осуществляет взаимосвязь с педагогами через индивидуальные и групповые консультации, педагогические советы. С родителями через выступления на родительских собраниях, индивидуальные консультации.

#### **2.6 Форма организации деятельности обучающихся:**

- подгрупповая;
- индивидуальная.

Занятия по коррекции письменной речи проводятся: 1 раз в неделю, в кабинете учителя-логопеда.

- 5 класс – 2 раза в неделю;
- 6 класс – 2 раза в неделю;
- 7 класс – 2 раза в неделю;
- 8 класс – 2 раза в неделю;
- 9 класс – 2 раза в неделю;

Длительность логопедических занятий в соответствии с рекомендациями ПрАООПрастет постепенно: с 25–30 минут в сентябре-октябре, до 35 минут в

ноябре-декабре и 40 минут, начиная со второго полугодия, индивидуальные занятия по коррекции звукопроизношения составляют 20 минут.

Количество часов на изучение каждой темы корректируется в зависимости от индивидуальных особенностей речевого развития детей.

Учитель-логопед вправе менять этапы коррекционного обучения, исключать некоторые темы логопедических занятий или добавлять количество часов для повторения, в зависимости от индивидуальных особенностей обучающегося.

### **3. Содержательный раздел**

#### **3.1 Основные требования к уровню подготовки обучающихся**

**Обучающиеся должны знать:**

- морфологические признаки частей речи;
- состав и названия частей слова;
- признаки гласных и согласных, твердых и мягких, звонких и глухих звуков и букв;
- правописание Ъ, Ь в различных частях речи;
- синтаксические единицы, знаки препинания при них;
- структуру текста.

**Научатся:**

- различать морфологические и грамматические признаки частей речи;
- проводить все виды анализа слов (фонетический, морфологический и др.);
- доказывать написание звуков буквами, имеющих акустико-артикуляционное сходство по твердости – мягкости, ударности – безударности, подбирая проверочные слова, проверяя сомнительную букву;
- дифференцировать основные синтаксические единицы, правильно употреблять знаки препинания;
- проводить анализ текста, составлять план;
- устранять ошибки в деформированных текстах, предложениях, словах.

## 3.2 Планируемые результаты

В результате реализации логопедической программы предполагается, что обучающиеся 5-9 классов овладеют следующими умениями и навыками в развитии письменной речи:

- понимать основное содержание необходимого по программе по объему текста, воспринимаемого на слух;
- выделять основную мысль, структурные части исходного текста;

### Фонетика и графика

- выделять в слове звуки речи; давать им фонетическую характеристику;
- различать ударные и безударные слоги;
- не смешивать звуки и буквы;
- свободно пользоваться алфавитом, работа со словарями;
- разбирать слова фонетически;

### Орфоэпия

- правильно произносить гласные, согласные и их сочетания в составе слова;
- разбирать слова орфоэпически;

### Лексика

- употреблять слова в соответствии с их лексическим значением;
- толковать лексическое значение слов и подбирать к ним синонимы и антонимы;
- пользоваться толковым словарем;

### Словообразование

- выделять морфемы на основе смыслового и словообразовательного анализа слов;
- подбирать однокоренные слова;
- разбирать слова по составу;

### Морфология

- квалифицировать слово как часть речи по вопросу и общему значению;



- правильно употреблять грамматические признаки изученных частей речи;
- образовывать формы изученных частей речи;
- разбирать слово морфологически;

### Синтаксис

- выделять словосочетания в предложении;
- определять главное и зависимое слово;
- определять вид предложения по цели высказывания, интонации, наличию или отсутствию второстепенных членов, количеству грамматических основ;
- составлять простые и сложные предложения;
- разбирать простое предложение синтаксически;

### Орфография

- находить в словах изученные орфограммы и правильно писать слова с изученными орфограммами;
- правильно писать слова с непроверяемыми согласными;
- пользоваться орфографическим словарем;

### Пунктуация

- находить в предложениях места для постановки знаков препинания;
- расставлять знаки препинания в предложениях;

### Связная речь

- определять тему и основную мысль текста, его стиль;
- составлять простой план текста;
- подробно и сжато излагать повествовательные тексты;
- писать сочинения повествовательного характера;
- совершенствовать содержание и языковое оформление.
- будут устранены специфические ошибки письма и чтения;
- сформированы личностные, регулятивные, познавательные и коммуникативные универсальные учебные действия как основа умения учиться в соответствии с требованиями Федерального государственного образовательного стандарта.

### 3.3 Характеристика содержания

*Коррекционно-развивающая работа проводится в 4 этапа.*

#### Первый (диагностический) этап

На данном этапе проводится анализ письменных работ, процесса чтения; определяется состояние звукопроизношения, состояние языкового анализа и синтеза, представлений; фонематического восприятия (дифференциация фонем), проверяется состояние лексико-грамматического строя, состояние связной речи, выявляются индивидуальные особенности таких психических процессов, как мышление, внимание, память; выявляется наличие мотивации к коррекционной работе по устранению дефекта.

#### Второй (подготовительный) этап

На подготовительном этапе уточняются созданные в процессе обучения в начальной школе простые предпосылки овладения орфографией (зрительный гнозис, мнезис, оптико-пространственные представления); проводится работа по развитию таких мыслительных операций, как анализ, синтез, сравнение, сопоставление. Выполняется работа по развитию психических процессов.

#### Третий (коррекционный) этап

В течение коррекционного этапа осуществляется преодоление дисграфических нарушений. Работа проводится по направлениям, соответствующим основным видам ошибок, и реализуется на фонетическом, лексическом и синтаксическом уровнях. Комплексный подход данной методики по коррекции дисграфии предполагает при необходимости параллельную работу, направленную на устранение нарушений звукопроизношения, чтения и письма.

#### Четвертый (оценочный) этап

На последнем этапе оценивается эффективность коррекционной работы, проводится повторная проверка навыков письма, анализируются различные виды письменных работ детей.

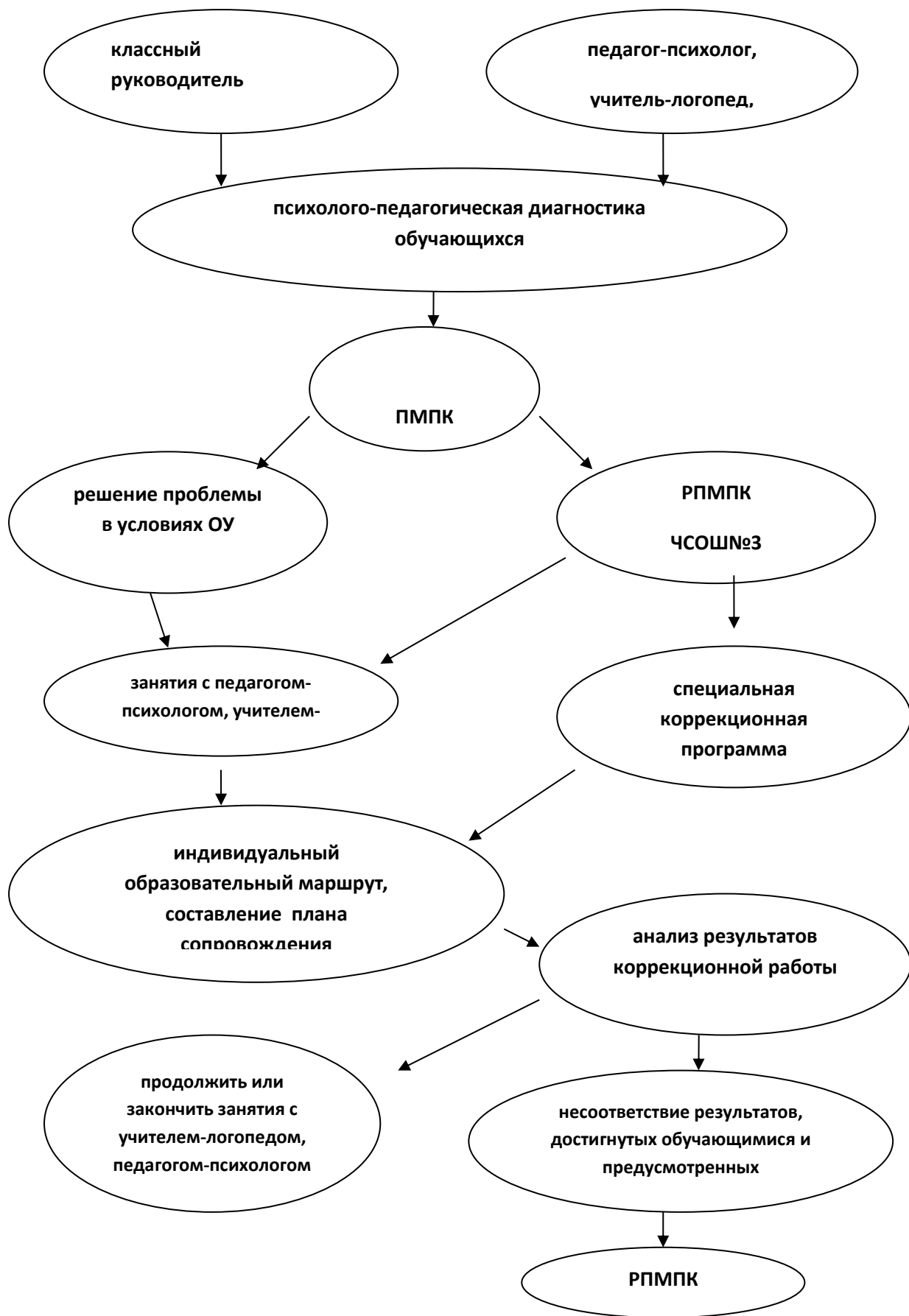
3.3.1 План реализации индивидуально ориентированных коррекционных мероприятий детей с ограниченными возможностями здоровья

|    | Задачи (направления) деятельности | Планируемые Результаты | Виды и формы деятельности Мероприятий | Сроки (периодичность в течение года) | Ответственные |
|----|-----------------------------------|------------------------|---------------------------------------|--------------------------------------|---------------|
| 1. | Выявить                           | определить             | беседа,                               | с1-15                                | Классны       |

|    |  |   |   |                         |  |
|----|--|---|---|-------------------------|--|
|    | детей с речевой патологией, используя различные диагностические методики | структуру речевого дефекта и уровень речевой готовности пятиклассника к школе   | диагностика   | сентября                | руководитель, учитель-логопед                            |
| 2. | Развитие мелкой моторики кисти руки                                      | каллиграфически правильный почерк   | штриховка, обводка трафаретов, статистические и динамические упражнения для пальцев и кистей рук, письмо слов и предложений, текстов, списывание, письмо под диктовку | на каждом занятии       | Учитель русского языка                                   |
| 3. | Сенсорно-перцептивное развитие   | развить зрительное восприятие, сформировать пространственную ориентировку, научиться анализировать, сравнивать и обобщать предметы ближайшего окружения | сравнение и обобщение предметов, схема собственного тела, числовой и предметный ряд   | в течение учебного года | Классный руководитель, учитель-логопед, педагог-психолог |
| 4. | Совершенство в произношении звукопроизношения                            | правильное произношение звуков речи (без искажения и замены звуков)   | постановка звуков, автоматизация звука, дифференциация звука  | в течение 6 месяцев     | Учитель русского языка, учитель-логопед                  |

|    |  |   |  |  |  |
|----|--|---|--|--|--|
| 5. | Совершенство фонетико-фонематической стороны речи                      | развитие фонематического восприятия, формирование фонематического анализа и синтеза, фонематических представлений   | графические диктанты, уточнение артикуляции звука  | по плану коррекционной работы          | Учитель русского языка<br><br>Учитель-логопед            |
| 6. | Формирование лексических и грамматических компонентов языковой системы | обогащение словаря и расширение представлений об окружающей действительности путем накопления новых слов  | словообразование слов, подбор слов, сочетающихся с новым, четвертый лишний, дидактические игры | по плану коррекционной работы          | Учитель русского языка и учитель-логопед                 |
| 7. | Развитие коммуникативных навыков                                       | активизировать словарь учащихся, создание благоприятной среды, побуждающей ребенка к речевой активности, учить детей дать полный, развернутый ответ, научить составлять рассказ по серии картинок | работа с деформированным текстом, произношение скороговорок, участие в праздниках              | ежедневно (на занятиях и на переменах) | Классный руководитель, педагог-психолог, учитель-логопед |

### 3.3.2 Система комплексного психолого-медико-педагогического сопровождения детей с ограниченными возможностями здоровья



### **3.4 Материально-техническое обеспечение:**

- Автоматизированное рабочее место учителя;
- Касса букв и слогов;
- Разрезные азбуки, таблицы слогов;
- Тетради, ручки, карандаши, краски, пластилин;
- Графареты;
- Материал для формирования кинестетического образа букв (природный материал, наждачная бумага, палочки, и т.п.);
- Разноцветные фишки, полоски для составления схем;
- Разнообразный демонстрационный материал;
- Серии сюжетных картин;
- Настенное зеркало;
- Зеркало для индивидуальной работы;
- Логопедические зонды, вата, бинт, зондо-заменители для постановки звуков;
- Доска с набором магнитов, компьютерное обеспечение.
- Методическая и учебная литература.

### **3.5 Методическое обеспечение программы**

*Литература, используемая логопедом в работе над программой:*

1. О.В. Елецкая, Н.Ю Горбачевская. Организация логопедической работы в школе.
2. Логопедия/ под ред. Л.С.Волковой – М.: «Просвещение», 1989.
3. Т.Г.Филичева, Н.А.Чевелёва, Т.В.Чиркина. Основы логопедии. – М.: «Просвещение», 1989.
4. Р.И.Лалаева. Логопедическая работа в коррекционных классах. – М.: «Владос», 1999.
5. Е.Ф.Рау, В.И.Рождественская. Исправление недостатков произношения у школьников. – М.: «Просвещение», 1969.
6. А.К.Аксёнова, Э.В.Якубовская. Дидактические игры на уроках русского языка в 1-4 классах вспомогательной школы. – М.: «Просвещение», 1987.
- 7.Л.Н.Ефименкова. Коррекция устной и письменной речи учащихся начальных классов. – М.: «Просвещение», 1991.
- 8.М.Ф.Фомичёва. Воспитание у детей правильного произношения. – М.: «Просвещение», 1989.
9. Логопедическая гимнастика. – СПб.: «Детство», 1999.

10. Е. Косинова. Пальчиковая гимнастика. – М.: «Эксмо», 2003.
11. Г.А.Каше, Р.И.Шуйфер, Н.А.Никашина, Э.А.Евлахова. Исправление недостатков произношения, чтения и письма учащихся. – М., 1960.
12. М.М.Безруких, С.П.Ефимова. Упражнения для занятий с детьми, имеющими трудности при обучению письму. – Тула, 1997.
13. Е.В.Мазанова. Коррекция аграмматической дисграфии. Конспекты занятий для логопедов. – М., 2007.
14. Е.В.Мазанова. Коррекция дисграфии на почве нарушения языкового анализа и синтеза. Конспекты занятий для логопедов. – М., 2007.
15. Е.В.Мазанова. Коррекция акустической дисграфии. Конспекты занятий для логопедов. – М., 2007.
16. Е.В.Мазанова. Коррекция оптической дисграфии. Конспекты занятий для логопедов. – М., 2007.
17. М.Ю.Гаврикова. Коррекционно-логопедические занятия с младшими школьниками. – Волгоград: «Панорама», 2006.
18. М.Ю.Гаврикова. Коррекционно-развивающие занятия. Развитие речи (1-4 класс). Учебно-методическое пособие. – М.: «Глобус», 2007.
19. З.Е.Агранович. В помощь логопедам и родителям. Сборник домашних заданий для преодоления недоразвития фонематической стороны речи у старших дошкольников. – СПб., 2005.
20. Т.А.Ткаченко. Коррекция фонетических нарушений у детей. Подготовительный этап: Пособие для логопеда. – М., 2005.  
*Учебные пособия для работы с детьми:*
  1. О.Б.Иншакова. Альбом для логопеда. – М., 2003.
  2. Л.Н.Ефименкова. Коррекция ошибок, обусловленных несформированностью фонематического слуха. Дифференциация гласных. – М., 2004.
  3. Л.Н.Ефименкова. Коррекция ошибок, обусловленных несформированностью фонематического слуха. Дифференциация звонких и глухих согласных. – М., 2005.
  4. А.В.Ястребова, Т.П.Бессонова. Обучаем читать и писать без ошибок: Комплекс упражнений для работы учителей-логопедов с младшими школьниками по предупреждению и коррекции недостатков чтения и письма. – М., 2007.
  5. Т.А.Ткаченко. Обучение детей творческому рассказыванию по картинкам. Пособие для логопеда. – М., 2005.
  6. Л.Н.Ефименкова, Н.Н.Садовникова. Формирование связной речи у детей-олигофренов. – М.: «Просвещение», 1970.
  7. В.П.Свириденков. Сборник упражнений по русскому языку 5-8 классы вспомогательной школы. М.: «Просвещение» 1969.
  8. А.И.Богомолова. Логопедическое пособие для занятий с детьми. – СПб., 1994.

9. В.В.Коноваленко, С.В.Коноваленко. Домашняя тетрадь для закрепления произношения свистящих звуков С, З, Ц. Пособие для логопедов, родителей и детей. – М., 2000.
10. В.В.Коноваленко, С.В.Коноваленко. Домашняя тетрадь для закрепления произношения свистящих звуков Сь, Зь. Пособие для логопедов, родителей и детей. – М., 2005.
11. В.В.Коноваленко, С.В.Коноваленко. Домашняя тетрадь для закрепления произношения шипящих звуков Ш, Ж. Пособие для логопедов, родителей и детей. – М., 1998.
12. В.В.Коноваленко, С.В.Коноваленко. Домашняя тетрадь для закрепления произношения шипящих звуков Ч, Щ. Пособие для логопедов, родителей и детей. – М., 2000.
13. В.В.Коноваленко, С.В.Коноваленко. Домашняя тетрадь для закрепления произношения звука Л. Пособие для логопедов, родителей и детей. – М., 2000.
14. В.В.Коноваленко, С.В.Коноваленко. Домашняя тетрадь для закрепления произношения звука Ль. Пособие для логопедов, родителей и детей. – М., 2003.
15. В.В.Коноваленко, С.В.Коноваленко. Домашняя тетрадь для закрепления произношения звука Р. Пособие для логопедов, родителей и детей. – М., 2006.
16. В.В.Коноваленко, С.В.Коноваленко. Домашняя тетрадь для закрепления произношения звука Рь. Пособие для логопедов, родителей и детей. – М., 2002.



**Тематическое планирование  
по логопедической коррекции  
для учащихся 5-х классов с ОВЗ**

| <b>№</b>  | <b>Тема коррекционного занятия</b>  | <b>Кол-во часов</b> |
|---|---|---------------------|
| 1   | Письменная работа, включающая в себя списывание и диктант слогов, слов, предложений и текстов.                            | 2                   |
| 2   | Обследование состояния лексико-грамматической стороны речи, связной речи.   | 2                   |
| <b>Развитие фонематического анализа и синтеза</b> |   |                     |
| <b>Гласные звуки</b>                              |   |                     |
| 3   | Ударение. Роль ударения. Проверяемые безударные гласные в корне слова.  | 2                   |
| 4   | Гласные после шипящих и Ц.  | 2                   |
| <b>Согласные звук</b>                             |   |                     |
| 5   | Парные звонкие и глухие согласные в слабых позициях ( на конце и в середине слова)  | 2                   |
| 6   | Твёрдые и мягкие согласные. Обозначение мягкости согласных двумя способами: гласными второго ряда и мягким знаком.        | 2                   |
| 7   | Разделительный мягкий знак.   | 2                   |
| 8   | Разделительный твёрдый знак. Дифференциация разделительного мягкого и твёрдого знаков.                                    | 2                   |
| 9   | Непроизносимые согласные.   | 2                   |
| 10  | Двойные согласные.  | 2                   |
| 10  | Двойные согласные.  | 2                   |
| <b>Морфемика и словообразование</b>               |   |                     |
| 11  | Основа слова и окончание.   | 2                   |
| 12  | Корень слова. Однокоренные слова.   | 2                   |
| 13  | Приставка. Роль приставки в изменении значения слова. Слова с приставками, противоположными и близкими по значению.       | 2                   |
| 14  | Суффикс. Образование качественных прилагательных с помощью различных суффиксов (-н-, -ив-, -лив-, -чик-, -оват-, -еват-). | 2                   |
| 15  | Образование относительных прилагательных (-ов-, -ев-, -н-, -ян-, -ск-, -енн-).  | 2                   |
| 16  | Образование притяжательных прилагательных (-инн-, ...).   | 2                   |
| <b>Словоизменение</b>                             |   |                     |
| <b>Имя существительное</b>                        |   |                     |
| 17  | Изменение существительных по числам.  | 2                   |
| 18  | Изменение прилагательных по числам.   | 2                   |
| 19  | Изменение существительных по падежам, в том числе существительных на –ии, -ие, -ия (В.п., Р.п., Т.п.)                     | 2                   |
| 20  | Изменение существительных по падежам, в том числе существительных на –ии, -ие, -ия (Д.п., П.п.)                           | 2                   |
| <b>Имя прилагательное</b>                         |   |                     |
| 21  | Род имён прилагательных.  | 2                   |

|   |   |                 |
|---|---|-----------------|
| 22  | Изменение прилагательных по числам.   | 2               |
| 23  | Согласование прилагательных с существительными в роде.  | 2               |
| 24  | Согласование прилагательных с существительными в числе.   | 2               |
| 25  | Изменение по падежам прилагательных с основой на шипящие –ц, -ий, -ья, -ье, -ов, -ин.               | 2               |
| <b>Глагол</b>                                 |   |                 |
| 26  | Изменение глаголов по временам.   | 2               |
| 27  | Изменение глаголов по числам.   | 2               |
| 28  | Изменение глаголов по родам в прошедшем времени.  | 2               |
| 29  | Согласование глаголов с существительными в числе.   | 2               |
| 30  | Согласование глаголов прошедшего времени с именем существительным.                                  | 2               |
| <b>Развитие анализа структуры предложения</b> |   |                 |
| 31  | Предложение. Грамматическая основа. Второстепенные члены предложения. Однородные члены предложения. | 2               |
| 32  | Обращение.  | 2               |
| 33  | Прямая и косвенная речь.  | 2               |
| 34  | Проверка результативности коррекционной работы. Работа над ошибками.                                | 2               |
|   | <b>Всего:</b>   | <b>68 часов</b> |

**Тематическое планирование  
по логопедической коррекции  
для учащихся 6 - х классов с ОВЗ**

| №   | Тема коррекционного занятия  | Кол-во часов |
|---|--|--------------|
| 1   | Письменная работа, включающая в себя списывание и диктант слогов, слов, предложений и текстов. | 2            |
| 2   | Обследование состояния лексико-грамматической стороны речи, связной речи.                      | 2            |
| <b>Развитие фонематического анализа и синтеза</b> |  |              |
| <b>Гласные звуки</b>                              |  |              |
| 3   | Чередование гласных О-А в корнях -лож-, -лаг-; -рос-, -раст-, -ращ-.                           | 4            |
| 4   | Чередование гласных О-А в корнях -кос-, -кас-; -гор-, -гар-.                                   | 4            |
| 5   | Правописание гласных в приставках –пре-, -при-.  | 4            |
| <b>Звонкие и глухие согласные</b>                 |  |              |
| 6   | Правописание согласных в приставках.   | 4            |
| <b>Твёрдые и мягкие согласные</b>                 |  |              |
| 7   | Употребление мягкого знака для обозначения грамматических форм.                                | 4            |
| <b>Развитие слогового анализа и синтеза</b>       |  |              |
| 8   | Правописание сложных слов.   | 4            |
| <b>Словообразование</b>                           |  |              |
| 9   | Сложные слова. Сложносокращённые слова.  | 4            |
| <b>Словоизменение</b>                             |  |              |
| <b>Имя существительное</b>                        |  |              |
| 10  | Несклоняемые имена существительные.  | 4            |

| <b>Имя прилагательное</b>                     |  |                 |
|---|--|-----------------|
| 11  | Степени сравнения имени прилагательных.  | 4               |
| <b>Имя числительное</b>                       |  |                 |
| 12  | Согласование порядковых числительных с существительными.   | 4               |
| <b>Местоимение</b>                            |  |                 |
| 13  | Согласование местоимений с существительными.   | 4               |
| <b>Глагол</b>                                 |  |                 |
| 14  | Изменение глагола по лицам и числам. Спряжение глаголов. Окончания глаголов                              | 4               |
| <b>Развитие анализа структуры предложения</b> |  |                 |
| 15  | Работа со сплошным текстом. Членение сплошного текста на предложения.                                    | 6               |
| 16  | Составление текста из предложений, данных в разбивку. Составление текста из деформированных предложений. | 6               |
| 17  | Проверка результативности коррекционной работы. Работа над ошибками.                                     | 2               |
|   | <b>Всего:</b>  | <b>68 часов</b> |

**Тематическое планирование  
по логопедической коррекции  
для учащихся 7 - х классов с ОВЗ**

| <b>№</b>  | <b>Тема коррекционного занятия</b>   | <b>Кол-во часов</b> |
|---|--|---------------------|
| 1   | Письменная работа, включающая в себя списывание и диктант слогов, слов, предложений и текстов. | 2                   |
| 2   | Обследование состояния лексико-грамматической стороны речи, связной речи.                      | 2                   |
| <b>Развитие фонематического анализа и синтеза</b> |  |                     |
| <b>Гласные звуки</b>                              |  |                     |
| 3   | Чередование гласных в корнях –бир-, -бер-.   | 2                   |
| 4   | Гласные в суффиксах действительных причастий настоящего времени.                               | 2                   |
| 5   | Гласные в суффиксах страдательных причастий настоящего времени.                                | 2                   |
| 6   | Правописание гласных в полных и кратких страдательных причастиях.                              | 2                   |
| 7   | Наречие. Конечные гласные наречий.   | 2                   |
| <b>Согласные звуки</b>                            |  |                     |
| 8   | Правописание согласной буквы Н в суффиксах причастий.  | 2                   |
| 9   | Одна и две буквы Н в наречиях на – о, -е.  | 2                   |
| <b>Развитие анализа структуры предложений</b>     |  |                     |
| 10  | Причастие как особая форма глагола.  | 2                   |
| 11  | Причастный оборот.   | 2                   |
| 12  | Анализ предложений с причастным оборотом.  | 2                   |
| 13  | Деепричастие как особая форма глагола.   | 2                   |
| 14  | Деепричастный оборот.  | 2                   |
| 15  | Анализ предложений с деепричастным оборотом.   | 2                   |
| 16  | Наречие как часть речи.  | 2                   |
| 17  | Анализ предложений с наречиями.  | 2                   |

|  |   |                 |
|--|---|-----------------|
| 18                                       | Анализ предложений с непроизносимыми предлогами ( без, до, для, из, к, над, о(об), от, по, под, пред, при, про, у, с, через).     | 2               |
| 19                                       | Анализ предложений со сложными предлогами (из-за, из-под, по-за, по-над).   | 2               |
| 20                                       | Анализ предложений с производными предлогами (ввиду, вместо, вроде, вследствие, сверх, насчёт, в продолжение, в течение, в виде). | 2               |
| 21                                       | Конструирование предложений со словами, данными в начальной форме, включая предлоги.  | 2               |
| 22                                       | Конструирование предложений со словами, данными в начальной форме, включая предлоги.  | 2               |
| 23                                       | Распространение предложений.  | 2               |
| 24                                       | Построение сложносочинённых предложений с союзами (и, а, но).   | 2               |
| 25                                       | Построение сложноподчинённых предложений с союзами (чтобы, потому что, и т. д.). Их перестроение.                                 | 2               |
| <b>Развитие анализа структуры текста</b> |   |                 |
| 26                                       | Текст. Дифференциация понятий «текст», «предложение».   | 2               |
| 27                                       | Составление текста из деформированных предложений.  | 2               |
| 28                                       | Тема текста и его основная мысль. Заглавие текста.  | 2               |
| 29                                       | План. Пересказ текста по составленному плану.   | 2               |
| 30                                       | Подробное изложение повествовательных текстов.  | 2               |
| 31                                       | Подробное изложение с творческими дополнениями.   | 2               |
| 32                                       | Сжатое изложение. Выборочное изложение.   | 2               |
| 33                                       | Проверка результативности коррекционной работы.   | 2               |
| 34                                       | Работа над ошибками.  | 2               |
|  | <b>Всего:</b>   | <b>68 часов</b> |

**Тематическое планирование  
по логопедической коррекции  
для учащихся 8 - х классов с ОВЗ**

| №                              | Тема коррекционного занятия  | Кол-во часов |
|--------------------------------|--|--------------|
| 1                              | Письменная работа, включающая в себя списывание и диктант слогов, слов, предложений и текстов.     | 2            |
| 2                              | Обследование состояния лексико-грамматической стороны речи, связной речи.                          | 2            |
| <b>Работа над предложением</b> |  |              |
| 3                              | Уточнение представлений о предложении.   | 2            |
| 4                              | Типы предложений по цели высказывания.   | 2            |
| 5                              | Главные и второстепенные члены предложений.  | 2            |
| 6                              | Нахождение слов, связанных с подлежащим.   | 2            |
| 7                              | Нахождение слов, связанных со сказуемым.   | 2            |
| 8                              | Конструирование простых предложений (нераспространённых, распространённых, с однородными членами). | 2            |
| 9                              | Конструирование предложений с однородными членами.   | 2            |
| 10                             | Конструирование предложений с обращениями и вводными словами.                                      | 2            |
| 11                             | Способы передачи чужой речи.   | 2            |
| 12                             | Прямая и косвенная речь.   | 2            |
| 13                             | Связь слов в предложении, выраженная согласованием в числе.  | 2            |

|                           |   |                 |
|---------------------------|---|-----------------|
| 14                        | Связь слов в предложении, выраженная согласованием в роде.                        | 2               |
| 15                        | Связь слов в предложении, выраженная согласованием в падеже.                      | 2               |
| 16                        | Связь слов в предложении, выраженная согласованием в лице.                        | 2               |
| 17                        | Связь слов в предложении, выраженная управлением.<br>Конструирование предложений. | 2               |
| 18                        | Связь слов в предложении, выраженная примыканием.<br>Конструирование предложений. | 2               |
| <b>Работа над текстом</b> |   |                 |
| 19                        | Пересказ по серии сюжетных картинок.  | 2               |
| 20                        | Пересказ по сюжетной картинке.  | 2               |
| 21                        | Что такое план.   | 2               |
| 22                        | Виды планов.  | 2               |
| 23                        | Пересказ по плану.  | 2               |
| 24                        | Изложение текста по вопросам и опорным словам.                                    | 2               |
| 25                        | Изложение текста по коллективно составленному плану.                              | 2               |
| 26                        | Изложение текста по самостоятельно составленному плану.                           | 2               |
| 27                        | Типы текстов: повествование, описание, рассуждение.                               | 2               |
| 28                        | Текст – повествование. Составление рассказа.                                      | 2               |
| 29                        | Текст – описание. Составление рассказа.   | 2               |
| 30                        | Текст – рассуждение (объяснение). Составление рассказа.                           | 2               |
| 31                        | Текст – рассуждение (доказательство). Составление рассказа.                       | 2               |
| 32                        | Замена в тексте лица рассказчика.   | 2               |
| 33                        | Проверка результативности коррекционной работы.                                   | 2               |
| 34                        | Работа над ошибками.  | 2               |
|                           | <b>Всего:</b>   | <b>68 часов</b> |

**Тематическое планирование  
по логопедической коррекции  
для учащихся 9 - х классов с ОВЗ**

| <b>№</b>                       | <b>Тема коррекционного занятия</b>   | <b>Кол-во часов</b> |
|--------------------------------|--|---------------------|
| 1                              | Письменная работа, включающая в себя списывание и диктант слогов, слов, предложений и текстов.     | 2                   |
| 2                              | Обследование состояния лексико-грамматической стороны речи, связной речи.                          | 2                   |
| <b>Работа над предложением</b> |  |                     |
| 3                              | Уточнение представлений о предложении.   | 2                   |
| 4                              | Типы предложений по цели высказывания.   | 2                   |
| 5                              | Главные и второстепенные члены предложений.  | 2                   |
| 6                              | Нахождение слов, связанных с подлежащим.   | 2                   |
| 7                              | Нахождение слов, связанных со сказуемым.   | 2                   |
| 8                              | Конструирование простых предложений (нераспространённых, распространённых, с однородными членами). | 2                   |
| 9                              | Конструирование сложных предложений с сочинительными союзами.                                      | 2                   |
| 10                             | Конструирование сложных предложений с подчинительными союзами.                                     | 2                   |
| 11                             | Конструирование бессоюзных сложных предложений.  | 2                   |
| 12                             | Связь слов в предложении, выраженная согласованием в числе.  | 2                   |

|                           |   |                 |
|---------------------------|---|-----------------|
| 13                        | Связь слов в предложении, выраженная согласованием в роде.                        | 2               |
| 14                        | Связь слов в предложении, выраженная согласованием в падеже.                      | 2               |
| 15                        | Связь слов в предложении, выраженная согласованием в лице.                        | 2               |
| 16                        | Связь слов в предложении, выраженная управлением.<br>Конструирование предложений. | 2               |
| 17                        | Связь слов в предложении, выраженная примыканием.<br>Конструирование предложений. | 2               |
| <b>Работа над текстом</b> |   |                 |
| 18                        | Повторение изученного. Тема текста, основная мысль, опорные слова.                | 2               |
| 19                        | Типы текстов.   | 2               |
| 20                        | Структура текста. Понятие о микротеме.  | 2               |
| 21                        | План. Виды плана.   | 2               |
| 22                        | Составление планов разных видов.  | 2               |
| 23                        | Составление плана по данному тексту.  | 2               |
| 24                        | Изложение с языковым разбором текста по коллективно составленному плану.          | 2               |
| 25                        | Редактирование изложения.   | 2               |
| 26                        | Типы текста. Сравнительное описание.  | 2               |
| 27                        | Сочинение – сравнительное описание.   | 2               |
| 28                        | Редактирование сочинений. Речевые ошибки.   | 2               |
| 29                        | Типы текста. Повествование.   | 2               |
| 30                        | Типы текста. Рассуждение.   | 2               |
| 31                        | Сочинение – повествование с элементами рассуждения по циклу сюжетных рисунков.    | 2               |
| 32                        | Редактирование сочинения.   | 2               |
| 33                        | Проверка результативности коррекционной работы.                                   | 2               |
| 34                        | Работа над ошибками.  | 2               |
|                           | <b>Всего:</b>   | <b>68 часов</b> |